


Relatório & Contas 2024

A Vida é a nossa maior inspiração!



Há 25 anos a
dar Vida ao
Norte!

2015

2024

Porto

DELEGAÇÕES

Porto e Braga

116

*PEDIDOS DE
APOIO*

500

152

*FAMÍLIAS
APOIADAS*

483

75


*CAPACITAÇÃO
MATERNO-
INFANTIL*

125

6

*RECURSOS
HUMANOS*

10



EM 25 ANOS,
MAIS DE 13.500
PESSOAS
IMPACTADAS!

Índice

1. Missão & Visão
2. Mensagens
3. Metodologia de Intervenção
4. Pedidos de Apoio
5. Respostas
6. Impacto
7. Comunicação & Fundraising
8. Equipa
9. Dar & Receber
10. Demonstrações Financeiras
11. Transparência



1

Missão & Visão

Missão & Visão



A Vida Norte é uma IPSS que tem como missão apoiar grávidas e bebés em situação de fragilidade, garantindo um acompanhamento de proximidade, com vista à capacitação da família e à construção de um projeto de vida autónomo, responsável e feliz. Existimos no Porto desde 1999 e alargámos a nossa atuação a Braga em 2017.

Acreditamos que todos os bebés devem ter oportunidade de nascer e crescer num ambiente protegido, com afeto e dignidade e, por isso, trabalhamos junto das famílias para promover a vivência de uma maternidade e paternidade com qualidade e tranquilidade.



2

Mensagens

Mensagem da Direção



Na Vida Norte temos um compromisso com a vida!

Em 2024, voltámos a sentir o impacto das fragilidades sociais que marcam tantas famílias. O número de pedidos de apoio cresceu, refletindo as dificuldades acrescidas que muitas grávidas e famílias enfrentam. Perante este desafio, a nossa missão tornou-se ainda mais clara: acolher, apoiar e criar soluções que ofereçam a cada bebé e família apoiada uma vida mais digna e feliz.

Este ano foi pautado pela capacidade de adaptação e pela procura constante de novas respostas. Reforçámos projetos, fortalecemos parcerias e, acima de tudo, continuámos a garantir que nenhuma grávida se sinta sozinha nesta caminhada.

Foi também um ano muito especial para nós – celebrámos 25 anos de Vida Norte! Um marco que nos enche de orgulho e gratidão e que representa muitos anos de entrega, histórias e vidas que se cruzaram com a nossa missão. As celebrações destes 25 anos foram uma oportunidade única para olhar para o caminho percorrido e renovar o compromisso com o futuro. Queremos continuar a crescer e a ser um verdadeiro suporte para tantos e tantas que nos procuram.

Nada disto seria possível sem a dedicação inabalável da nossa equipa técnica e dos voluntários que, todos os dias, dão o seu melhor para que a Vida Norte seja um verdadeiro porto de abrigo. Aos doadores, amigos e parceiros, o nosso mais profundo agradecimento. A vossa confiança e generosidade fazem toda a diferença e permitem-nos acreditar que, juntos, podemos transformar vidas.

Seguimos inspirados pela vida e com a certeza de que cada gesto constrói um futuro melhor. Obrigado a todos!



3

Metodologia de Intervenção



1

Foco Reflexão Adaptação

A metodologia de intervenção da Vida Norte reflete a sua Missão, olhando a realidade e procurando ajustar-se às necessidades encontradas.

Num esforço contínuo de proporcionar uma resposta eficaz, avaliamos o impacto da nossa metodologia e adaptamo-nos aos desafios.



2

Verdade Confiança Compromisso

São estes os valores que incutimos na relação que estabelecemos com cada pessoa e com cada família. Acreditamos que a relação de respeito e de confiança é a base para a intervenção e o seu sucesso.



3

Autoestima Responsabilidade Autonomia

Estas são as sementes que cultivamos. Acreditamos que todas as pessoas, independentemente da sua circunstância, têm em si o potencial de crescimento e de superação. É necessário criar oportunidades para que o possam descobrir.

Metodologia de Intervenção

APOIO NA DÚVIDA

Apoio psicológico à mulher em dúvida no prosseguimento da gravidez

ACOMPANHAMENTO

&

CAPACITAÇÃO

Acompanhamento Individual de Proximidade

Capacitação Saúde Materno-Infantil

Pré-Natal Psicológico

Capacitação Parentalidade Positiva

Grupos de Desenvolvimento

Drive-in Saúde

Capacitação Autonomia:
(Re)integração Profissional

Apoio Material

Avaliação
de impacto



APOIO PONTUAL

Apoio material e orientação

SENSIBILIZAÇÃO

Disseminação de valores



4

Pedidos de Apoio

As nossas histórias



Maria

A Maria, de 38 anos, veio para Portugal com um contrato de trabalho e a expectativa de uma vida melhor!

Ainda se estava a instalar e ambientar ao novo contexto, quando descobriu uma gravidez não-planeada, fruto de uma relação sem continuidade.

Esta gravidez levou-a ao desemprego.

Sem família, sem qualquer rede de apoio e sem rendimentos, viu-se a braços com um bebé recém-nascido.

Estava deprimida e desalentada...

As nossas histórias



Ana

A Ana, aos 25 anos, é já mãe de 2 rapazes, de 3 e 7 anos.

Não terminou os seus estudos porque saiu apressadamente de casa, levada pela paixão e enamoramento pelo seu primeiro namorado.

Rapidamente engravidou e ficou refém das tarefas domésticas, gestão da casa e cuidado ao filho.

Vive com a sogra e é financeiramente dependente do Rendimento Social de Inserção. A relação com o namorado tem altos e baixos, mas surgiu uma nova gravidez: uma menina!

Esta exigência fez com que o namorado aceitasse uma oferta de trabalho fora de Portugal.

Numa fase que sonhava poder ser feliz, a Ana sente-se sozinha e refém.

As nossas histórias



Joana

A Joana é formada em Engenharia Informática, tem 34 anos e como lema de vida: viajar, divertir-se e ter novas experiências.

Trabalha numa empresa de IT e acabou de ser promovida.

Nunca sonhou em ter filhos e não procurava uma relação duradoura. O relacionamento fugaz com um colega de trabalho levou-a a uma gravidez indesejada.

Procurou-nos assim que descobriu a gravidez. Estava de 5 semanas e muito perdida na sua decisão: a sua vida não era compatível com um bebé, mas o seu coração doía assim que pensava fazer uma IVG.

Pedidos de apoio



TOTAL
NOVOS
PEDIDOS

500

PORTO
398

BRAGA
102



63%

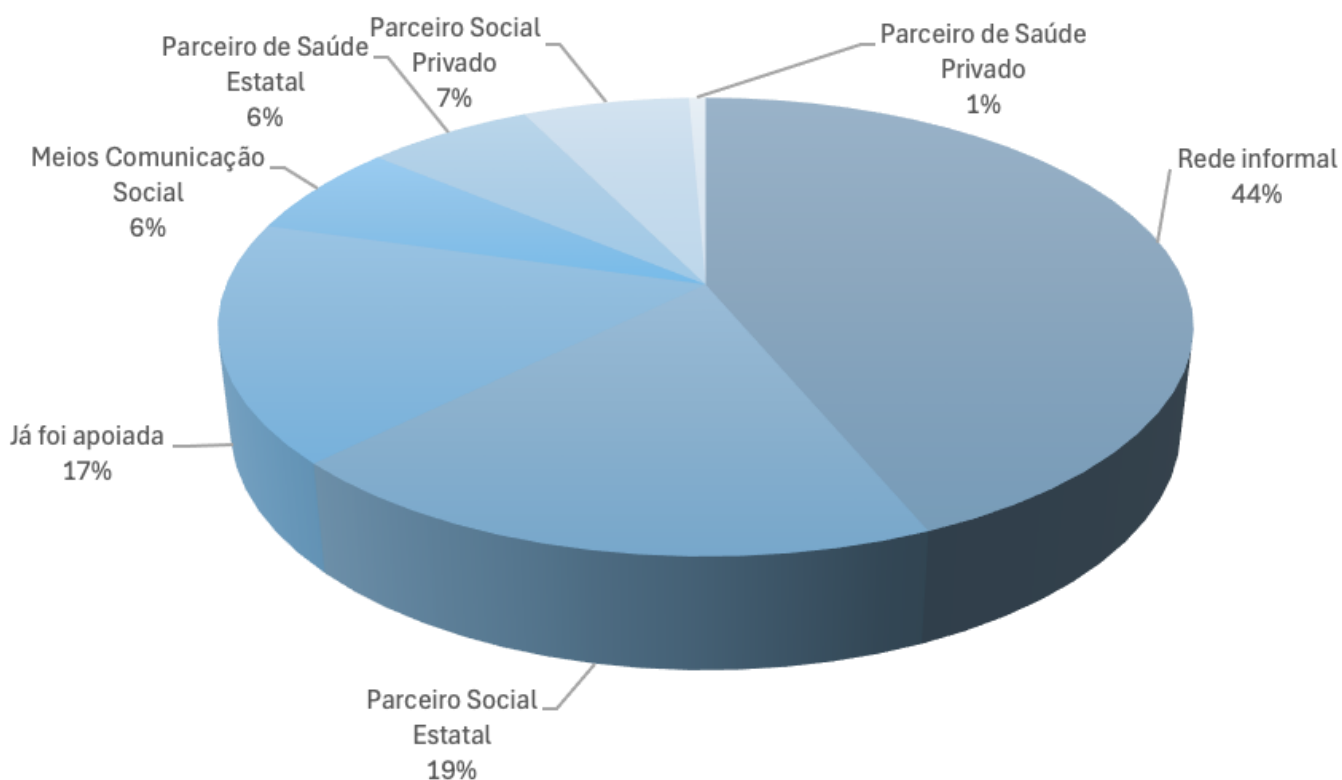


37%

Caraterização dos pedidos



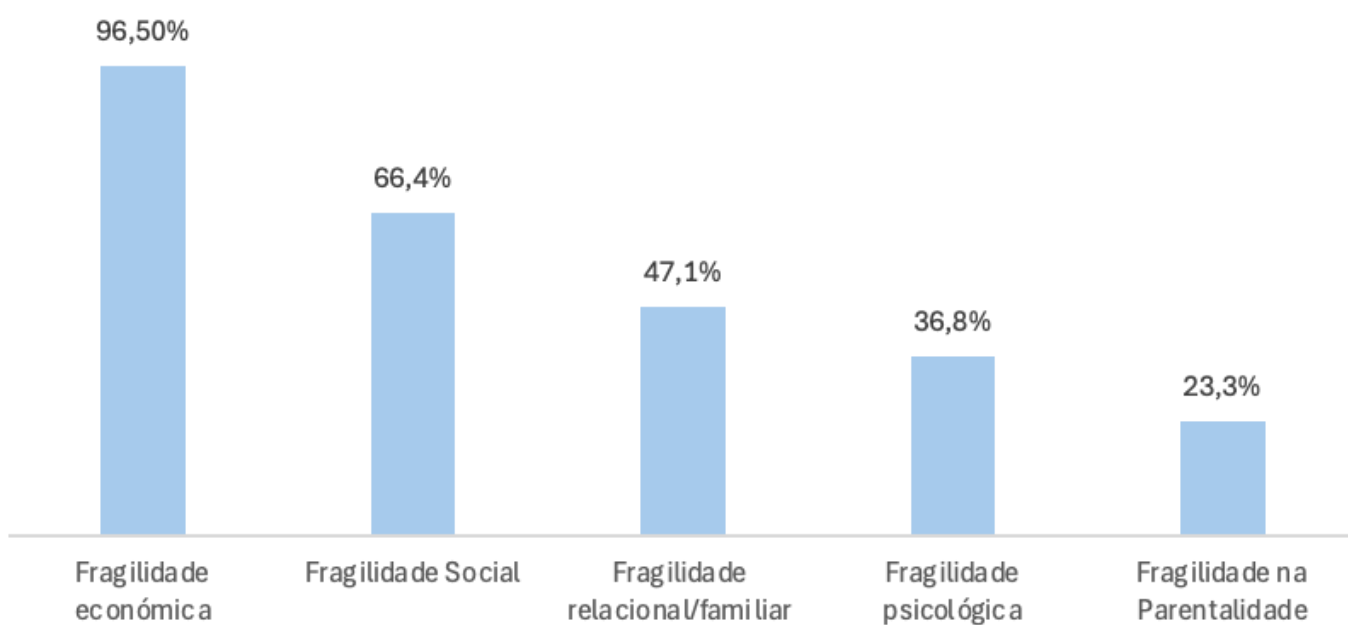
Origem do pedido



Caraterização dos pedidos



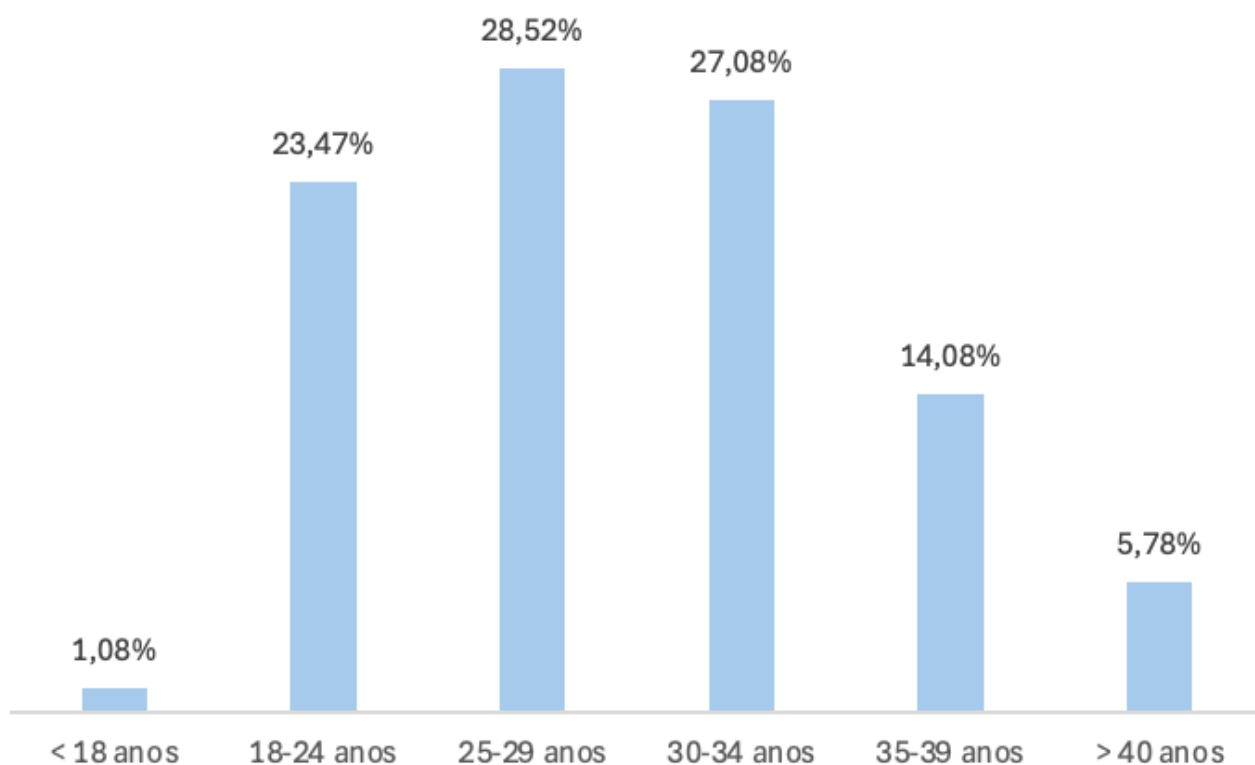
Fragilidades



Caraterização dos pedidos



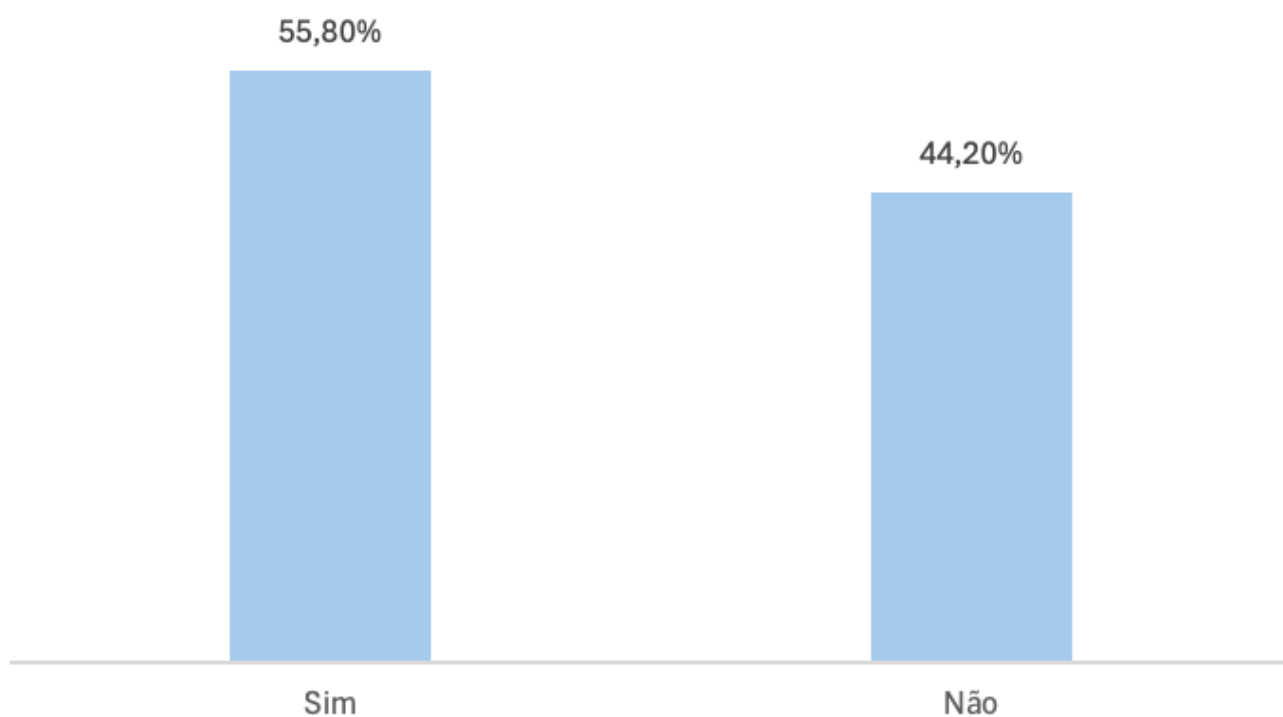
Idade da Mãe



Caraterização dos pedidos



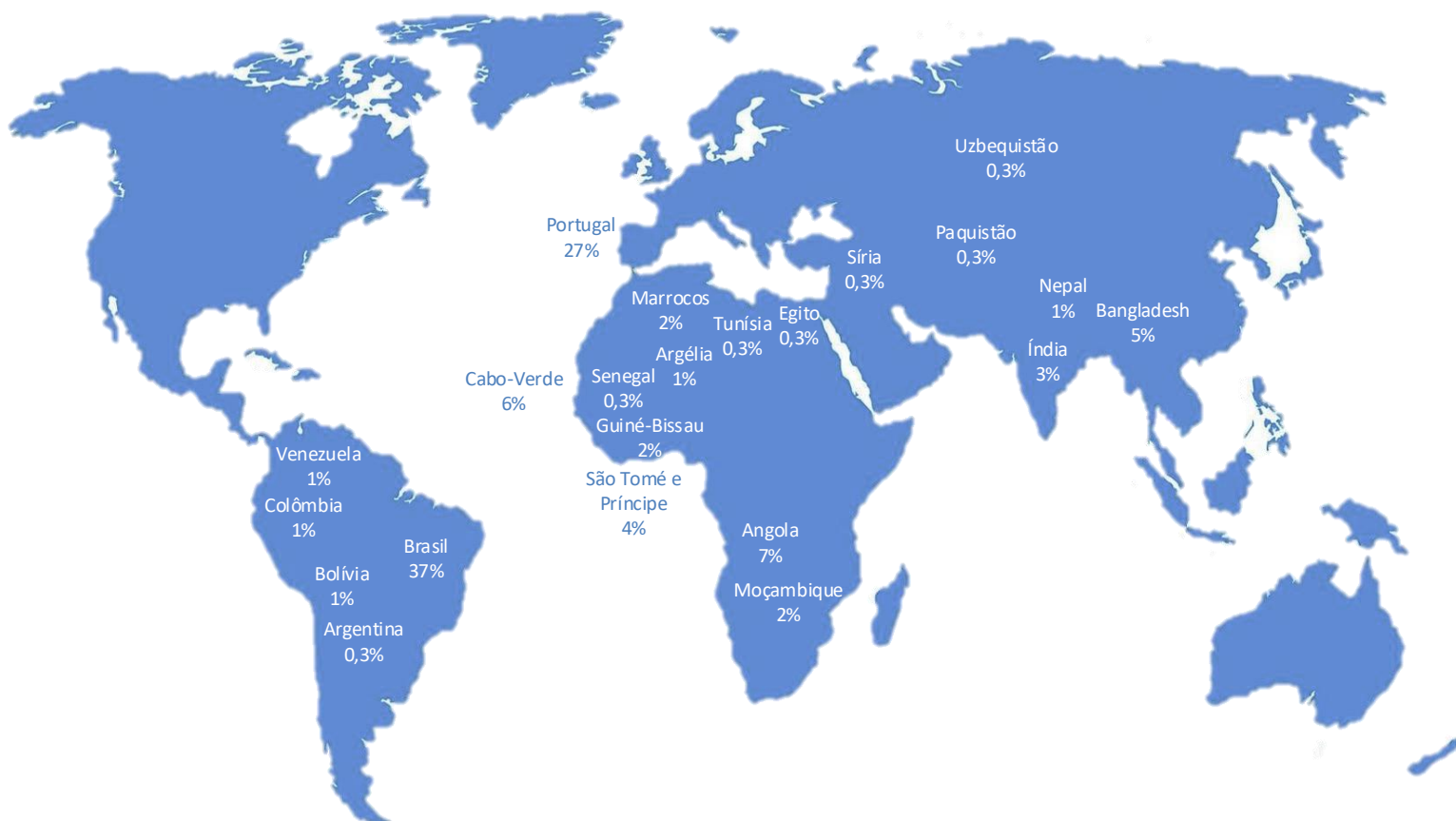
1º Filho



Caraterização dos pedidos



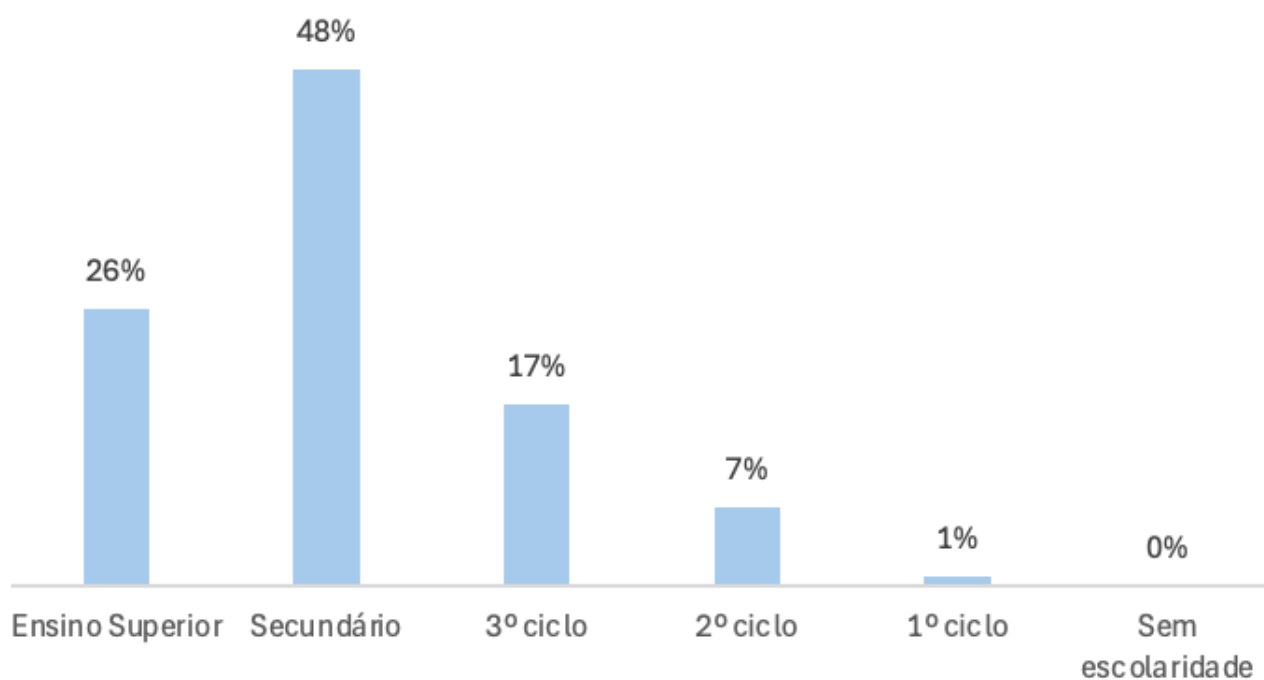
Nacionalidade



Caraterização dos pedidos



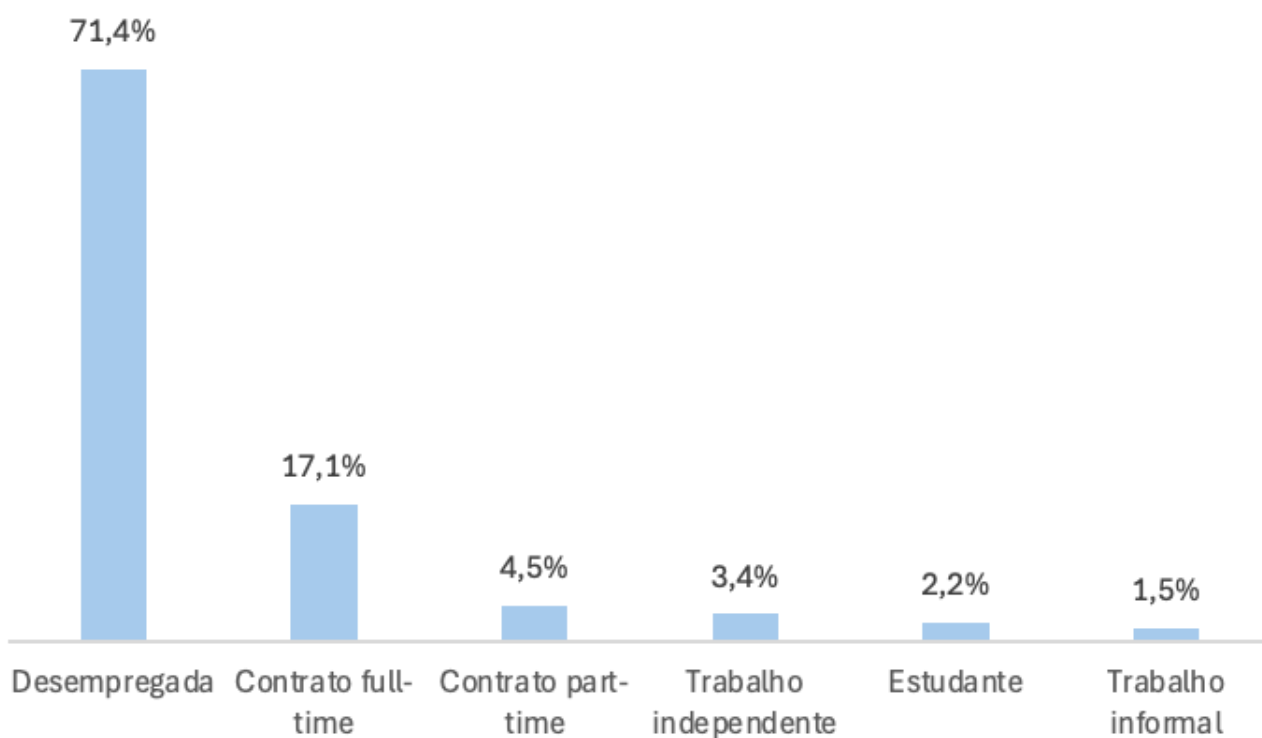
Escolaridade



Caraterização dos pedidos



Situação profissional





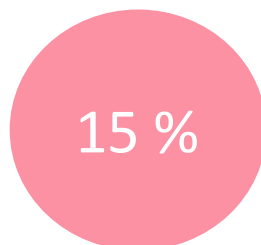
5

Respostas

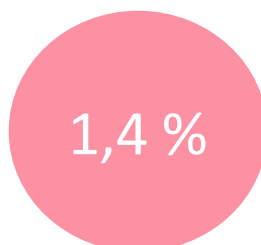
Respostas



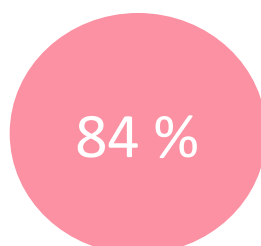
Pedidos



Desistência



Encaminhamento

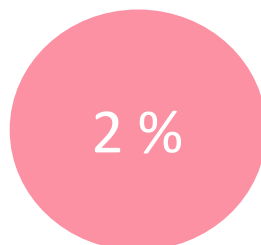


Resposta Vida Norte

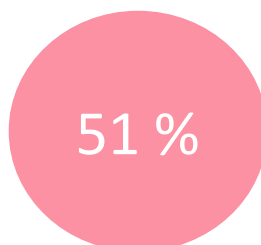
Respostas



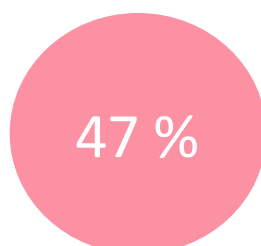
Famílias apoiadas*



Apoio na Dúvida



Acompanhamento e Capacitação



Apoio Pontual

*Inclui Famílias que transitaram de 2023

Apoio na Dúvida



Pretendemos que todas as mulheres possam tomar uma decisão sobre a sua gravidez de forma informada, consciente e responsável. Proporcionamos acompanhamento psicológico, que promove uma reflexão livre, sem julgamentos e pressões.

Mantemos parceria com o Apoio à Vida, IPSS similar que atua em Lisboa, e que tem permitido refletir e melhorar os procedimentos de atuação nestas situações.



12 mulheres
apoiadas



7 bebés
nascidos

Acompanhamento e capacitação



Acreditamos que a verdadeira mudança e crescimento ocorrem num ambiente de acolhimento e de estimulação.

Assim, desenhamos a nossa intervenção com base num modelo psicoeducativo, que contempla as idiossincrasias e especificidades de cada situação e aposta na transmissão de conhecimentos para transformar as mães (e os pais) em agentes ativos da sua parentalidade.

Aliamos a vertente de Acompanhamento de Proximidade à vertente de Capacitação, atuando de forma individualizada e também em grande e pequeno grupo, numa intervenção complementar, consistente e integrada.

Acompanhamento Individual de Proximidade



Este é um acompanhamento psicossocial profissional com o objetivo de assegurar o bem-estar de cada família, promover a autoestima e a proatividade, fomentar uma parentalidade responsável e incentivar a autonomia do projeto de vida. Decorre em encontros regulares, presenciais e online, durante a gravidez e os primeiros 6 meses de vida do bebé. Neste contexto decorre também o apoio material e a inclusão em capacitação, mediante as necessidades identificadas.



157 famílias no
Porto



88 famílias em
Braga



934
atendimentos



55 visitas
domiciliárias

Capacitação Saúde Materno-Infantil



Com o objetivo de promover a reflexão informada e uma prática parental adequada, desenvolvemos um plano de formação online para as grávidas e mães em acompanhamento. São sessões quinzenais, com duração de cerca de 1h30, orientadas por profissionais da área da saúde materno-infantil, que colaboram connosco em pro bono. Contamos com a parceria do Hospital CUF Porto, da UCC Cuidar, da PWC, entre outros. É uma oportunidade para aumentar o conhecimento, esclarecer dúvidas e receber feedback sobre as suas práticas.



28 sessões



20 temas



31 participantes em
média



7 parceiros em
pro bono

Capacitação Saúde Materno-infantil



Temas Capacitação Saúde Materno-infantil

- Alimentação saudável e económica para toda a família
- Amamentação
- Babywearing
- Compreender o choro do bebé
- Desenvolvimento do bebé
- Infecções respiratórias
- Introdução alimentar
- Massagem infantil
- Papel do pai
- Planeamento familiar
- Preparação para o parto
- Regresso a casa: pós-parto
- Rotinas do bebé
- Saúde mental na gravidez e maternidade
- Segurança e prevenção de acidentes
- Sono do bebé
- SOS cólicas
- Vinculação
- Workshop “Eu Arrumo” para mães e bebés
- Yoga para bebés

Pré-Natal Psicológico



O Pré-Natal Psicológico é uma metodologia de intervenção, em pequeno grupo, direcionada a grávidas entre o 2º e o 3º trimestre, e pretende ser um complemento à capacitação em saúde materno-infantil, focando o olhar na vertente emocional e psicológica da preparação para o parto e nascimento do bebé.

Atua ao nível da promoção e prevenção em saúde mental perinatal, com o objetivo de garantir um cuidado integral dos aspetos emocionais que envolvem esse período de vulnerabilidade na vida de uma mulher, promovendo bem-estar e saúde mental para a mãe, o bebé e sua família.



16 sessões



2 grupos



21 participantes

Pré-Natal Psicológico



“A partir da participação nos grupos senti uma grande diminuição da angústia e receio associado ao momento do parto.”

“O grupo foi uma rede de apoio para a gente. Nenhum de nós está perto de pai e de mãe, de pessoas experientes. Somos mães de primeira viagem. Aprendi muito sobre essa fase. O grupo foi de suma importância para mim.”

“Fez muito sentido eu melhorar como mulher, psicologicamente, antes de olhar para os aspectos relacionados com o cuidado ao bebê. Ajudar a gente a curar, a tratar ou entender, o que tem de ser tratado primeiro.”

“Eu amei essa experiência toda, nunca me tinha sentido tão acolhida e tão à vontade. Eu gostaria muito que todas as mulheres tivessem esse tipo de acompanhamento.”

“Ser pai é uma bênção... uma experiência, uma responsabilidade para a vida toda... um amor incondicional.”

“Os homens estão a crescer em consciência... amor é chegar a casa e adiantar as coisas.”

Parentalidade Positiva



Dando sequência ao Projeto “Parentalidade Com Vida”, integrámos na nossa capacitação a vertente da Parentalidade Positiva, baseada no modelo de intervenção da Escola de Parentalidade e Educação Positivas da Magda Gomes Dias. O objetivo foi complementar a nossa intervenção, ajudando as famílias a refletir sobre as suas estratégias parentais e dar-lhes ferramentas para lidar com os desafios das diferentes idades de forma empática, respeitosa e assertiva.



10 sessões



2 grupos



39 participantes

Grupos de Desenvolvimento



Projeto Cres(Ser) +

financiado pelo Fundo de Apoio ao Associativismo Portuense da UFLOM

É o 2º ano de implementação deste projeto, que visa promover o desenvolvimento integral dos bebês num ambiente saudável, digno e de afeto, alicerçando a sua intervenção no modelo técnico-científico dos “Touchpoints” (Brazelton). Utiliza uma metodologia de pequeno grupo para promover a partilha entre mães de bebês na mesma faixa etária, mediado por uma psicóloga. Assenta ainda na partilha de experiências, através de um grupo de Whatsapp criado para esse efeito.



28 sessões



5 grupos



53 mães + bebês



Média
Av. Satisfação
“Muito bom”³⁹

Drive-in Saúde



Proporciona o acesso a serviços especializados na área da maternidade às grávidas e mães acompanhadas, através de parcerias em pro bono.

Através deste projeto, a Vida Norte consegue encaminhar as mães e bebês para consultas de diversas especialidades:

1. Apoio na Amamentação
2. Consulta de Sono
3. Psicologia
4. Dermatologia
5. Enfermagem
7. Medicina Dentária
8. Nutrição
9. Osteopatia Pediátrica
10. Saúde Pélvica



146 consultas



75 beneficiários



12 parceiros em
probono

Apoio Material



A Vida Norte assegura bens de primeira necessidade às famílias que nos procuram, sabendo que satisfazer as necessidades básicas é uma premissa essencial para a capacidade de envolvimento nas atividades e compromisso com a intervenção.

- Alimentação para bebé
- Artigos de higiene do bebé
- Artigos de puericultura
- Fraldas
- Roupa de grávida
- Roupa de bebé e criança



Apoio Pontual



É uma resposta assente essencialmente no apoio material e na orientação para outros serviços sociais mais adequados às necessidades apresentadas. Trata-se de uma resposta única de entrega de apoio material, após uma avaliação técnica e diagnóstico social. O amparo e apoio material concreto são, em si, instrumentos de suporte ao bem-estar familiar.



188 famílias no
Porto



38 famílias em
Braga



94 enxovais
doados



Uma forma de apoiar a missão da Vida Norte é trazer para a discussão pública os temas que defendemos e que nos apaixonam, sendo testemunho do trabalho que desenvolvemos. Referimos dois exemplos desta participação cívica:

- Grupo Regional de Língua Portuguesa da International Marcé Society – enquanto membro deste grupo, a Vida Norte dinamizou uma sessão de Boas Práticas para profissionais da área perinatal sobre o tema: A implementação do Pré-Natal Psicológico como ferramenta de prevenção da saúde mental no período Perinatal - estudo de caso da Associação Vida Norte.
- Sessão de sensibilização e testemunho na Escola de Psicologia da Universidade do Minho, no âmbito semana científico-pedagógica, direcionada a estudantes universitários sobre o papel do psicólogo numa instituição da sociedade civil.



6

Impacto



OBJETIVOS DE DESENVOLVIMENTO SUSTENTÁVEL



Impacto



483 famílias
apoiadas



128 bebés que
vimos nascer



32 integrações
profissionais



55 visitas
domiciliárias



934 atendimentos



125 sessões
capacitação

Impacto



2.073 pacotes
de fraldas



9.606 produtos
higiene bebê



9.744 Kg
alimentos



2.975 leites e
papas infantis



Capacitação Materno-Infantil

- ✓ Média da avaliação de conhecimento final de 90%
- ✓ Aumento médio do conhecimento em 11%



Avaliação de Impacto – FEP-UCP

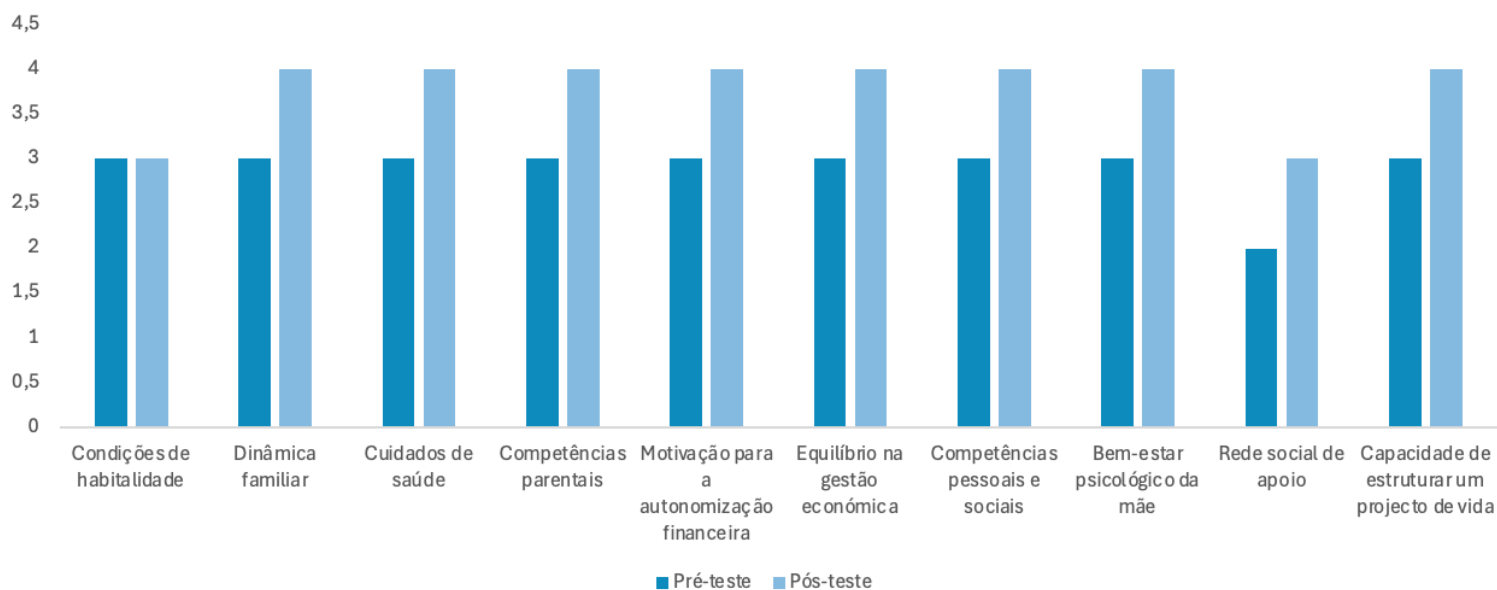
Recolha ativa de dados:

- Questionário Sociodemográfico
- Escala de Atitudes sobre a Gravidez e a Maternidade
- Questionário de Satisfação e Expectativas Parentais
- Escala Mutidimensional de Suporte Social Percebido
- Inventário Clínico de Auto-Conceito
- Inventário Breve de Sintomas



Avaliação Técnica Interna

Avaliação de 10 itens numa escala de Likert de 5 pontos
(1 – Mau; 5 – Muito bom)





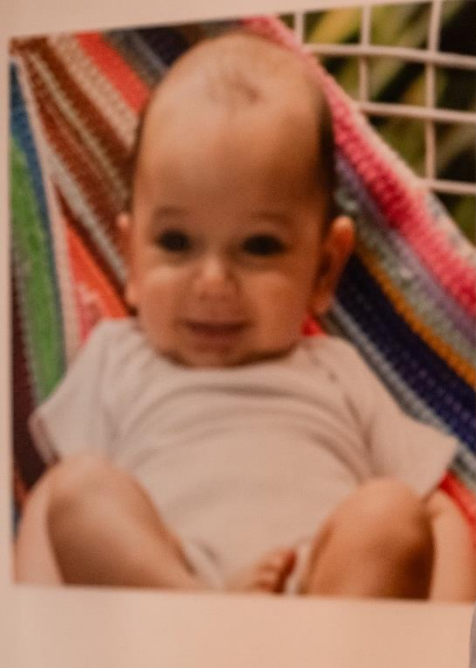
Celebrar a Vida! Eventos para as famílias acompanhadas

“Obrigada, Vida Norte, por proporcionar momentos incríveis como este!”

“Obrigada, Vida Norte, por serem essa família maravilhosa que nós temos aqui em Portugal.”

“A Vida Norte para mim é... Fortaleza, bondade, acolhimento, proteção, dedicação, colo, esperança, cuidado, segurança, conforto, amor, família!”

Dia da Mulher



Dia da Mãe



Arraial das Famílias



Festa de Natal





7

Comunicação & Fundraising

Comunicação & Fundraising



24.024 visualizações do site



10.978 seguidores



7.382 seguidores



1.230 seguidores

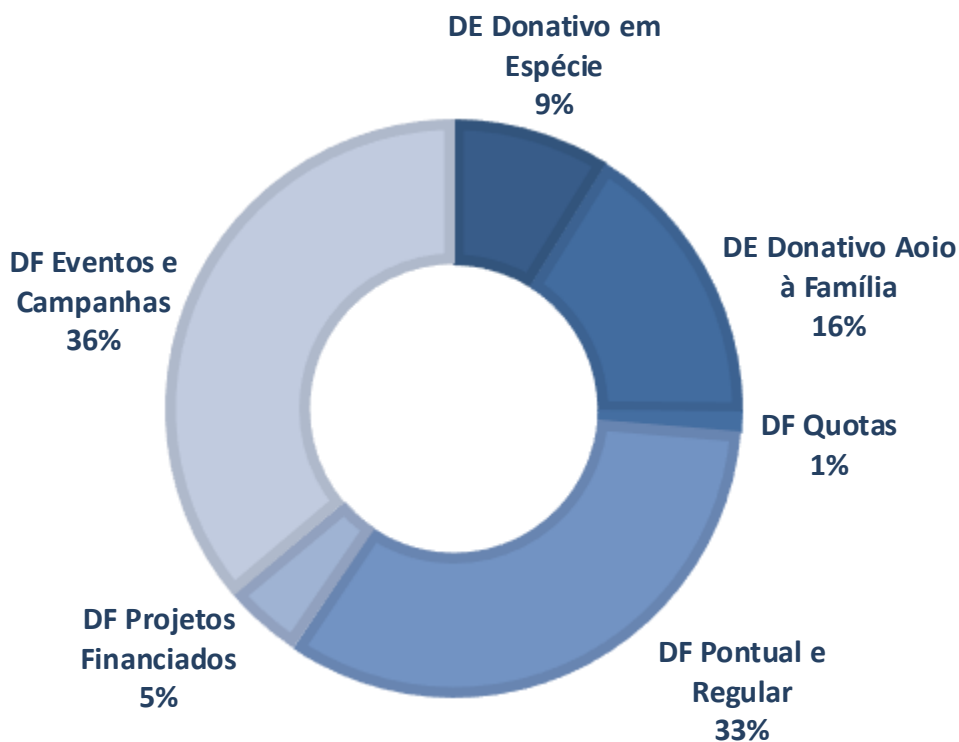


11 comunicações e 3.279 subscritores

Fundraising

Juntos fazemos mais e melhor!

A confiança e generosidade da sociedade civil, de particulares e de empresas é fundamental para a Vida Norte. Espelhamos os diferentes contributos, financeiros, em serviço e em espécie, que nos permitem manter a nossa Missão. Os donativos financeiros correspondem a 75% do total de donativos. No gráfico abaixo espelha-se a especificidade de cada donativo.



Campanhas & Eventos



- ❖ IRS Solidário
- ❖ Apadrinhar um bebé
- ❖ Amigo Vida Norte
- ❖ Injunções do Tribunal
- ❖ Noite de Fados
- ❖ Jantar Solidário
- ❖ MB Way Ser Solidário
- ❖ Sunset Solidário
- ❖ Maratona da Maternidade
- ❖ Leilão Solidário
- ❖ Workshop Solidário
- ❖ Concerto 25 anos
- ❖ Campanhas de Natal
- ❖ Negócio Social

IRS Solidário



SEJA HERÓI POR UM DIA
COM UM SIMPLES GESTO!

Destine 0,5% do seu
IRS à Vida Norte,
sem custos para si.

IRS Solidário

A consignação do IRS permite encaminhar uma parte do imposto a favor do Estado para uma entidade ou associação, sem qualquer custo adicional para o contribuinte.

O Estado abdica de 0,5% deste imposto e entrega, no ano seguinte, o valor à entidade escolhida pelo contribuinte.

A Vida Norte conta com esta receita desde 2020 e o valor tem vindo a crescer de ano para ano.

É um apoio muito importante para a sustentabilidade da Associação, tendo representado, em 2024, 22% do total de donativos angariados.

Apadrinhar um bebé



Apadrinhar um bebé

O apadrinhamento de um bebé é a oportunidade de ajudar um bebé no seu crescimento e desenvolvimento saudável e feliz, tendo a possibilidade de conhecer e acompanhar a história e evolução desse bebé e da sua família, ao longo do período de intervenção da Vida Norte.

O apadrinhamento traduz-se num donativo no valor de 1.000€, que garante o acompanhamento individual e a capacitação dessa família, durante um período médio de 9 meses.

Em 2024, foram apadrinhados 10 bebés.

Amigo Vida Norte



Amigo Vida Norte

A campanha “Seja nosso Amigo” decorre de forma contínua, para promover o aumento de doadores regulares.

Estes Amigos contribuem financeiramente e de forma regular para a sustentabilidade da Associação, com valor e periodicidade à escolha, a partir de 5€.

Em 2024 contamos com o apoio de 111 Amigos Regulares (particulares e empresas) cujo valor de donativo corresponde a 34% do total angariado.

Injunções do Tribunal



Injunções do Tribunal

Na suspensão provisória do processo penal, está prevista a possibilidade da entrega do valor de uma multa a uma IPSS.

Em 2024, recebemos nesta modalidade 1.200€ em donativo.

Noite de Fados



Jantar no Restaurante Oficina

Uma iniciativa do nosso Padrinho Jorge Gabriel que reuniu, no restaurante Oficina, no Porto, um grande grupo de amigos, num Jantar confeccionado pelo Chef Marco Gomes e abrilhantado pelas magníficas vozes dos fadistas Jéssica Pereira e Fábio Borges.

Foi um noite maravilhosa, com um contributo financeiro para a Vida Norte de 1.300€.

Jantar Solidário



Quinta da Torre Bella

Para comemorar os 25 anos da Vida Norte escolhemos a Quinta da Torre Bella, onde reunimos 470 amigos que quiseram, connosco, celebrar a Vida!

Foi um magnífico encontro, onde fizeram questão de marcar presença fundadores, amigos de há muitos anos e amigos mais recentes.

Num cenário encantador, proporcionamos um grande momento de celebração.

O dia 23 de maio foi muito especial e o valor angariado, 31.500€, teve, como sempre, um impacto muito significativo na sustentabilidade da Associação.

Voto Solidário MBWAY



Voto Solidário MBWAY

Causa | Acompanhamento de Proximidade a 20 mães e bebés

Pelo segundo ano consecutivo, candidatámo-nos à iniciativa “Voto Solidário”, do MBWAY, com o objetivo de garantirmos o Acompanhamento de Proximidade a mais 20 mães e bebés.

Apesar de não termos sido a causa vencedora do mês de junho, angariámos 5.085€, o que foi um contributo muito positivo!

Sunset Solidário



Praia da Luz

A Praia da Luz voltou a ser o cenário ideal para um fim de tarde muito animado, onde não faltou música ao vivo, com o grupo brasileiro “É Bala”, energia e boa disposição!

A 2ª edição do Sunset Solidário aconteceu a 17 de julho e não desiludiu!

Juntaram-se a nós 700 amigos e o valor angariado de 8.200 € superou as nossas expectativas.

Maratona da Maternidade



Maratona da Maternidade

A 7ª Edição da Maratona da Maternidade teve lugar no dia 16 de setembro, organizada pela BebéVida, parceiro de longa data da Vida Norte.

Uma caminhada solidária de 3km e atividades para as grávidas e famílias é o mote para um encontro que tem um cariz solidário. Neste ano, o valor angariado reverteu para 2 instituições, tendo a Vida Norte recebido um apoio de 1.000€.

Leilão Solidário



Galeria Art Spot @ Alameda Shop & Stop

A artista Catarina Hirt Branco escolheu a Vida Norte como Instituição beneficiária de 10% do valor de venda de uma das suas obras da exposição “Let there be Light (shining brightly in the world that sometimes feels dark)”, na Galeria Art Spot, no Alameda Shop & Spot.

Este evento terminou num leilão, onde duas das artistas que tiveram as suas obras expostas ao longo do ano – Catarina Hirt Branco e Sofia Costa - doaram o valor da venda de 2 das suas obras na totalidade.

Esta iniciativa contribuiu com um valor de 280€ para a Vida Norte.

Workshop Solidário



PARENTALIDADE E LIDERANÇA EMPÁTICA

Parentalidade e Liderança Empática

Numa parceria já sólida com a Vida Norte, a Magda Gomes Dias disponibilizou-se para dinamizar um workshop online com o tema “Parentalidade e Liderança Empática”, orientado para mães e pais interessados em desenvolver as suas competências parentais e em criar uma relação sólida com os seus filhos.

O valor angariado com esta iniciativa, 165€, reverteu a 100% para a Associação.

Concerto 25 anos



Coliseu do Porto Ageas

Os 25 anos da Associação tiveram mais um palco de celebração, desta vez na emblemática sala de espetáculos da cidade: o Coliseu do Porto Ageas.

O Concerto Solidário da Vida Norte juntou a Joana Almeirante e convidados muito especiais: Bárbara Tinoco, Miguel Araújo, Rita Rocha e Samuel Úria.

Uma casa cheia, numa noite mágica, com 22.500€ de receita de bilheteira!

Campanhas Natal



Clube Millennium BCP

O Clube Millennium BCP organiza anualmente várias eventos para ex-colaboradores do Banco. Em dezembro, convida as famílias para um espetáculo de Circo, aliando a vertente da solidariedade, com a atribuição de parte da receita de bilheteira a uma Instituição. Este ano escolheram a Vida Norte com a entrega de um donativo de 2.500€.

CLIP Xmas Bazar

É um dia de encontro da comunidade escolar do CLIP, com um objetivo solidário. Pais, alunos e professores trazem bolos, doces, arranjos natalícios, entre outros artigos, feitos e vendidos pelos próprios alunos.

As Instituições são ainda convidadas a participar podendo vender merchandising.

O valor angariado nas vendas é distribuído pelas Instituições que escolheram apoiar. A Vida Norte recebeu 1.120 €.

Campanhas Natal



Happy Hour by BIAL

É um encontro promovido pela empresa para dar a conhecer aos seus colaboradores algumas Associações de cariz solidário e poder aproximá-los desta intervenção social. Os colaboradores organizam uma angariação de produtos, mediante as necessidades identificadas e neste encontro, para além dessa entrega, cada Instituição pode vender merchandising e ainda angariar donativos para as suas causas.

Um dia no Mercado

Este mercado de Natal no Hotel Sheraton Porto foi o mote para dar a conhecer a nossa campanha de venda de roupa em 2ª mão. Levámos alguns dos artigos seleccionados para venda e divulgámos a página, entretanto criada, da Vinted.

Com estas 2 iniciativas a Vida Norte angariou 264 €.

MUDAR
DE MÃO
É TAMBÉM DAR A MÃO.



“Mudar de Mão é também dar a mão.”

Sob este lema, lançámos um projeto de venda de roupa em 2ª mão. Movidos pelo excesso de donativos em roupa, promovemos a economia circular e combatemos o desperdício têxtil.

Estivemos presentes numa feira de Natal e inaugurámos uma página na Vinted, de cariz social, onde disponibilizámos os nossos artigos para venda.

Os lucros são reinvestidos integralmente na Missão da Vida Norte.



8

Equipa

Equipa

DIREÇÃO

Assume a liderança, em regime de voluntariado, regendo-se por valores de dedicação, transparência e serviço.

RECURSOS HUMANOS

Uma equipa profissional, motivada e empenhada que se dedica à concretização da Missão Vida Norte.

VOLUNTÁRIOS

São a força motriz, com apoio regular ou pontual, que nos ajuda a fazer mais e melhor.

.

Recursos Humanos



Formação Contínua

Avaliação de Desempenho

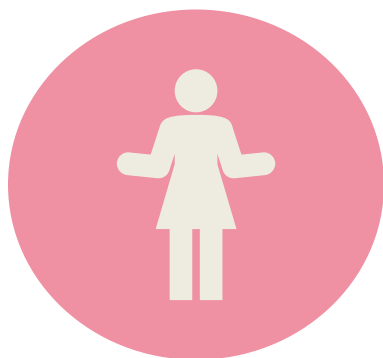
Reflexão Estratégica



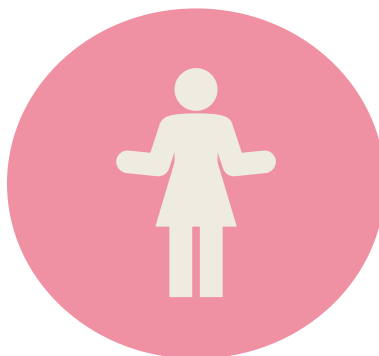
Teletrabalho

Conciliação Trabalho-Família

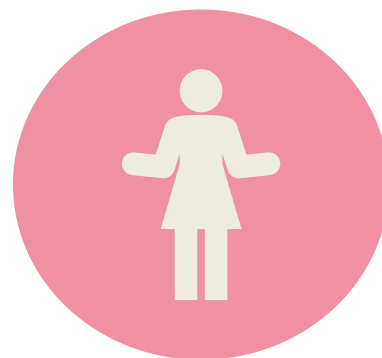
Voluntariado



Direção
373 horas

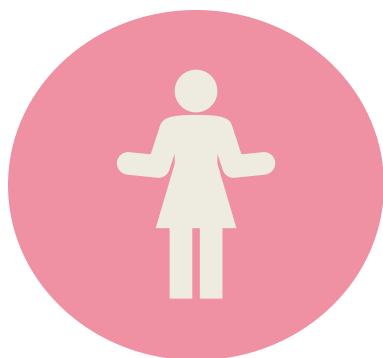


Corporativo
76 horas

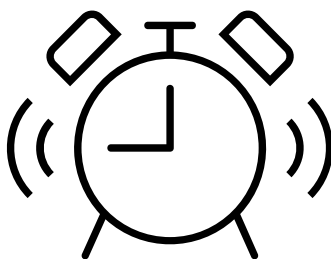


**Capacitação
Materno-infantil**
42 horas

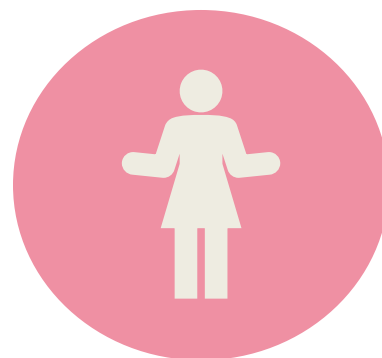
4.980 horas



Drive-in Saúde
146 horas

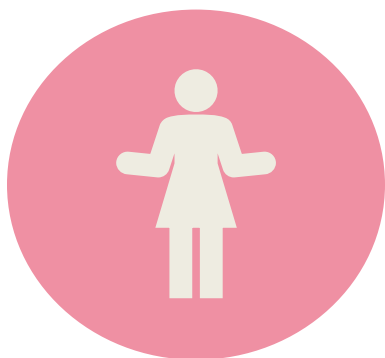


Eventos
103 horas



**Gestão
Operacional**
4.240 horas

Voluntariado Gestão Operacional



Delegações: Porto e Braga

Nº de voluntários regulares: 24

Plano de acolhimento, formação e acompanhamento



Áreas de voluntariado:

- Administrativo
- Banco Alimentar
- Costura (sacos enxoval)
- Logística
- Medicina no Trabalho
- Puericultura
- Transporte



9

Dar & Receber

Apoios Financeiros Empresas & Parceiros

ALBERTO DIAS DA SILVA, LDA
ALC ADVOGADOS, RL
ARTEFACTO, LDA
ASCENDI NORTE, AUTO ESTRADAS DO NORTE, S.A.
ASSOCIAÇÃO DE PAIS ESCOLA EB1 JOÃO DE DEUS
ASSOCIAÇÃO MOVIMENTO 1€
AST - SOLUÇÕES E SERVIÇOS DE AMBIENTE, LDA
BCMC - INVESTIMENTOS E GESTÃO UNIPessoal
BEBÉ VIDA - CIÊNCIAS PARA A VIDA, S.A.
BFG FERRAGENS E DECORAÇÃO, LDA
BLISS COMFORTABLE STYLES, LDA
BOMBARDA RESTAURAÇÃO, LDA
BONDALTI CAPITAL, S.A.
BRINCAR E INVENTAR, LDA
BRISA - CONCESSÃO RODOVIÁRIA, S.A.
CIMERTEX, S.A.
CLARA ANACORETA, LDA
CLÍNICA MÉDICA ST ANTÓNIO JOANE, LDA
CLIP - OPORTO INTERNATIONAL SCHOOL
CLUBE MILLENNIUMBPC
COELHO & QUESADO, LDA
CRITICAL TECHWORKS S.A.
CROMOS ENIGMÁTICOS UNIPessoal, LDA
CSM, S.A.
DIRECT WINE, LDA
DOMINGOS SOUSA COUTINHO, LDA
E4I, LDA
ELEMENTO FINITO, LDA
EPEP - ESCOLA PARENTALIDADE E EDUCAÇÃO
POSITIVAS, LDA
EUROMAC, LDA
EVAC, S.A.
FC SERVIÇOS
FST CONSULTORIA UNIPessoal, LDA.
FUNDAÇÃO "LA CAIXA"
FUNDAÇÃO MILLENNIUM BCP
GÉNERO DISCRETO, LDA
GENESOPTION, LDA
GOAL SHARE, LDA
IBERLIM - SOCIEDADE TÉCNICA DE LIMPEZAS, S.A.
IM GESTÃO DE ATIVOS - SGOIC, S.A.
ISOSIGMA - ENERGIA E GESTÃO, LDA
JAR BUSINESS CONSULTING, LDA
JPTORRES - ACTIVIDADES DE ARQUITECTURA, UNIP.
LDA
JUNTA DE FREGUESIA DE RAMALDE
JUST LIKE YOU, UNIPessoal, LDA
LGM CAPITAL PARTNERS, LDA
LJ INVESTIMENTOS S.A
MAFATEC INOVAÇÃO INDUSTRIAL, LDA
MANUEL DA COSTA PIRES & FILHOS, LDA

Apoios Financeiros Empresas & Parceiros



MANUEL ROSAS, LDA
MECANIDRAULICA INTERNACIONAL, S.A.
MEMÓRIA ADICIONAL, LDA
MMF, LDA
NDCASA, S.A.
NEGÓCIO DEFINITIVO, LDA
NETUS CONSULTORES. LDA
NOS COMUNICAÇÕES, S.A.
NOVO BANCO, S.A.
NUNO NEVES SERVIÇOS CLÍNICOS, LDA
NUNO TRIGUEIROS CUNHA, LDA
OLIVERBROOK, LDA
PHARMA N - PRODUTOS FARMACÊUTICOS, LDA
PRECISION ELITE, LDA
PROFIMED, LDA
RAR HOLDING, S.A.
RARO, LDA.
RAUL FERREIRA DE RIBA DE AVE VINHOS, LDA.
RHMAIS, ORGANIZAÇÃO E GESTÃO RECURSOS HUMANOS, S.A.
ROGUEL - ASSESSORIA E CONTABILIDADE, LDA
ROLAPIPAS, LDA
S.R.M.D, LDA
SEMASIO, SOCIEDADE UNIPessoal LDA
SIBS FORWARD PAYMENT SOLUTIONS
SISCOG, S.A.
SISQUAL WORKFORCE MANAGEMENT, LDA
SOL DOS PEQUENINOS, LDA
SOTTOMAYOR & COSTA PEREIRA, LDA
TAPAS 65, LDA
TELLES DE ABREU E ASSOCIADOS - SOCIEDADE ADVOGADOS
TERESA E JOSÉ ANTÓNIO LAMEIRAS, LDA
TMG AUTOMOTIVE, S.A.
TSED - UNIPessoal LDA
TYPICAL RETURN, LDA
UNIÃO FREGUESIAS DE BRAGA S. JOSÉ DE S. LÁZARO E S. JOÃO DO SOUTO
UNIÃO FREGUESIAS ALDOAR, FOZ DO DOURO NEVOGILDE
UNIÃO FREGUESIAS DE LORDELO DO OURO E MASSARELOS
UPTEC - ASSOCIAÇÃO TRANSFERÊNCIA TECNOLOGIA
UROANDRO, DR. ANTÓNIO PEDRO, LDA
VERSPIEREN PORTUGAL - CORRETORES DE SEGUROS, S.A.
VILA GALÉ SOC EMPREENDIMENTOS TURÍSTICOS, S.A.
VÍTOR LOUREIRO - ENGENHARIA E FORMAÇÃO, LDA
VPM VAZ PINTO MENDES, LDA

Pro Bono

Apoio à Estrutura c/ produtos e serviços

ARMIS GROUP

CLARANET II SOLUTIONS S.A.

COSTA CARREGAL ARTES GRÁFICAS, LDA.

ECOBITE

FILINTO MOTA

FIPORAG TÊXTEIS, SA

IBERLIM - SOCIEDADE TÉCNICA DE LIMPEZAS, S.A.

OCIDENTAL SEGUROS

OMDESIGN - COMUNICAÇÃO E MARKETING, LDA.

NOS COMUNICAÇÕES, S.A.

PLASTIRSO, FÁBRICA DE PLÁSTICOS, S.A.

RED - RELVADOS E EQUIPAMENTOS DESPORTIVOS,
LDA

RENTOKIL INITIAL PORTUGAL

SANTOS CARVALHO & ASSOCIADOS, SROC

Pro Bono

Apoio à Atividade c/ produtos e serviços

7SKIN, LDA

AGRUPAMENTO DE ESCOLAS DE ÁGUAS SANTAS -
MAIA

AIRFIT SOLUÇÕES GLOBAIS DE CLIMATIZAÇÃO

ALBERGUES DO PORTO

ANETOURS - TRAVEL SOLUTIONS

APROSÁRIO - ASSOCIAÇÃO DE PAIS DO COLÉGIO
NOSSA SENHORA DO ROSÁRIO

ARMAZÉM DOS LINHOS, LDA

ASSERBIZ - TECNOLOGIA PARA EVENTOS

ASSOCIAÇÃO ANAYAMIGAS

ASSOCIAÇÃO DE PAIS COLÉGIO LUSO-FRANCÊS

BANCO ALIMENTAR CONTRA A FOME - PORTO E
BRAGA

BANCO DE FOMENTO

BIAL, S.A.

CESAE DIGITAL

CLEVER ADVERTISING

CLIP COLÉGIO LUSO INTERNACIONAL DO PORTO

COLÉGIO EFANOR

COLÉGIO JÚLIO DINIS

COLÉGIO NOSSA SENHORA DA BOA ESPERANÇA

COLÉGIO PAULO VI - ASSOCIAÇÃO DE PAIS

COLISEU DO PORTO AGEAS

CONFEITARIA RAINHA DA FOZ

DOCE ALTO CONFEITARIA

DSTORE RETAIL S.A.

ERA IMOBILIÁRIA BOAVISTA / FOZ

ESCOLA BÁSICA DA PONTE

ESCOLA MONTESSORI - ASSOCIAÇÃO DE PAIS

ESCOLA SUPERIOR DE EDUCAÇÃO DO PORTO

EXÉRCITO DA SALVAÇÃO - PORTO

FARMÁCIA CONFIANÇA DE PAREDES, LDA

FARMÁCIA COSTA MACEDO

FARMÁCIA D'ARRÁBIDA

FARMÁCIA FERREIRA DA SILVA

FARMÁCIA MAIA

FARMÁCIA MERCADO DA FOZ - ARAÚJO &
COUTINHO, LDA

FARMÁCIA MIRA FOZ, LDA.

FARMÁCIA SAÚDE LEÇA DA PALMEIRA

FLORES JOAQUIM SANTOS

GROUPE GM

GRUPO RH MAIS - RECURSOS HUMANOS

HOSPITAL CUF PORTO

I-CHARGING

IL - INICIATIVA LIBERAL

INESC TEC - PORTO

INFANTÁRIO JOÃO E MARIA FOZ - CRECHE E JARDIM
DE INFÂNCIA

INFANTÁRIO SONHO AUDAZ

ISQ - CENTRO DE INTERFACE E TECNOLOGIA

JARDIM FLORI - EXTERNATO

JOANA ROSENDO PHOTOGRAPHY

CONFEITARIA JUQUINHA

LACTOGAL - PRODUTOS ALIMENTARES, S.A.

Pro Bono

Apoio à Atividade c/ produtos e serviços

LOVE 2 DANCE - AULAS DE DANÇA

LUCA RESTAURANTE FOZ

MENINOS DO CORO

MAPLE BEAR - ESCOLA BILINGUE CANADIANA

MARIANA ABREU FOTOGRAFIA

MASTERCARD - PORTUGAL

MERCADÃO PINGO DOCE

METRO DO PORTO

MISSÃO CONTINENTE

NORTESTOJO, LDA

NOS TELECOMUNICAÇÕES, S.A.

NOVVIN - HOSTESSES & PROMOTERS

OFICINA DA ALEGRIA

PADARIA PASTELARIA BOA NOVA LEÇA DA PALMEIRA

PETROGAL, S.A.

PRAIA DA LUZ

PRICEWATERHOUSECOOPERS & ASSOCIADOS, LDA

PRIMEIRA LINHA

QUICKOPS CONSULTING

QUINTA DA TORRE BELLA

RÁDIO COMERCIAL

RÁDIO NOVA

ROUDOLPH ARIÉ PERFUMARIA E COSMÉTICA S.A.

RTP LISBOA

SEABRAS - ORGANIZAÇÃO DE EVENTOS, LDA.

SEG AUTOMATIVE PORTUGAL

SHERATON PORTO HOTEL & SPA

SISCOG

SOGRAPE VINHOS, S.A.

SOL DOS PEQUENINOS

SOLITAIRE EMPREENDIMENTOS HOTELEIROS, S.A.

TICKET LINE, S.A.

TOMÁS TOSCANO FOTOGRAFIA E VÍDEO

TRÊS SENTIDOS DESIGN, LDA

VINOQUEL VINHOS OSCAR QUEVEDO, LDA

ZIPPY - COMÉRCIO E DISTRIBUIÇÃO, S.A.

Parceiros Sociais



ACES BRAGA

ACES OCIDENTAL PORTO

ACISJF

ADEIMA

ADILO

APAV

APOIO À VIDA

ASAS DE RAMALDE

ASCREDNO

ASS. DE ESTUDANTES FEUP

ASSOCIAÇÃO DE LUDOTECAS

ASSOCIAÇÃO DOS MÉDICOS CATÓLICOS PORTUGUESES

ASSOCIAÇÃO SÃO JOSÉ – BRAGA

BEBÉS DE S. JOÃO

BOGALHA

CÂMARA MUNICIPAL DE BRAGA

CÂMARA MUNICIPAL DO PORTO

CÁRITAS DE BRAGA

CÁRITAS PORTUGUESA

CENTRO COMUNITÁRIO S. CIRILO

CENTRO CULTURAL E SOCIAL DE SANTO ADRIÃO

CENTRO HOSPITALAR UNIVERSITÁRIO DE COIMBRA – POLO DE COVÕES

CENTRO MATERNO-INFANTIL DO NORTE (CMIN)

CIDADE DAS PROFISSÕES

CLAIM – CRUZ VERMELHA PORTUGUESA | BRAGA

CLASB

CLASP

CONFERÊNCIA VICENTINA

CONGREGADOS

CPCJ

CRUZ VERMELHA PORTUGUESA

ELI PORTO

ENTRAJUDA

FACULDADE DE EDUCAÇÃO E PSICOLOGIA – UCP PORTO

Parceiros Sociais

FEDERAÇÃO PORTUGUESA PELA VIDA

GAIV

GRÃO

HOSPITAL CUF PORTO

HOSPITAL DE BRAGA

INSTITUTO DE EMPREGO E FORMAÇÃO
PROFISSIONAL

INSTITUTO DE SEGURANÇA SOCIAL

JUNTA DE FREGUESIA DE SÃO VÍTOR

JUNTA DE FREGUESIA DE RAMALDE

JUNTA DE FREGUESIA DO BONFIM

JUNTA DE FREGUESIA MAXIMINOS SÉ E CIVIDADE

LAR D. PEDRO V

LAR LUÍSA CANAVARRO

METÁPHORA

MUNDO A SORRIR – BRAGA

OUR BABY

REDE LOCAL DE INTERVENÇÃO SOCIAL (RLIS)

RE-FOOD

SANTA CASA DA MISERICÓRDIA DE BRAGA

SOCIALIS

UCC CUIDAR

UNIÃO DE FREGUESIAS DE ALDOAR, FOZ DO DOURO
E NEVOGILDE

UNIÃO DE FREGUESIAS DE BRAGA S. JOSÉ DE S.
LÁZARO E DE S. JOÃO DO SOUTO

UNIÃO DE FREGUESIAS DE LORDELO DO OURO E
MASSARELOS



10

Demonstrações Financeiras

Balanço

31.12.2024

RÚBRICAS	NOTAS	DATAS	
		31/dez/24	31/dez/23
ACTIVO			
Activo não corrente			
Ativos fixos tangíveis	6.2	2 217,35	2 698,36
Ativos fixos intangíveis	5.1	4 633,17	14 382,00
Investimentos financeiros		1 698,27	1 698,27
		8 548,79	18 778,63
Activo corrente			
Inventários	7.1	41 498,14	42 052,16
Estado e outros entes públicos			
Diferimentos	12.3	1 437,73	1 398,19
Outros ativos correntes	11.2	15 566,24	53 127,45
Caixa e depósitos bancários	4.1	336 363,77	267 488,28
		394 865,88	364 066,08
Total do Ativo		403 414,67	382 844,71
FUNDOS PATRIMONIAIS E PASSIVO			
Fundos patrimoniais			
Fundos		451,87	451,87
Resultados transitados		329 521,73	296 008,66
Ajustamentos / outras variações nos fundos patrimoniais		5 575,52	5 775,40
Resultado líquido do período		- 7 810,06	33 513,07
Total dos fundos patrimoniais	11.3	327 739,06	335 749,00
PASSIVO			
Passivo não corrente			
Passivo corrente			
Estado e outros entes públicos	10.2	4 371,37	4 709,45
Diferimentos	12.3	32 489,99	15 678,93
Outros passivos correntes	11.2	38 814,25	26 707,33
		75 675,61	47 095,71
Total do passivo		75 675,61	47 095,71
Total dos fundos patrimoniais e do passivo		403 414,67	382 844,71

Demonstração dos Resultados por Natureza

RENDIMENTOS E GASTOS	NOTAS	PERÍODOS	
		2024	2023
Vendas e serviços prestados	8	4 140,00	6 585,00
Subsídios, doações e legados à exploração	9	299 672,74	328 391,76
Custo das mercadorias vendidas e das matérias consumidas	7	-69 127,87	-57 821,32
Fornecimentos e serviços externos	12.1	-80 745,12	-55 234,83
Gastos com o pessoal	12.2	-203 338,63	-223 706,48
Outros rendimentos	12.4	57 128,96	49 414,04
Outros gastos	12.5	-5 256,60	-1 910,28
Resultado antes de depreciações, gastos de financiamento e impostos		2 473,48	45 717,89
Gastos / reversões de depreciação e de amortização	5 e 6	-10 229,84	-12 135,60
Resultado operacional (antes de gastos de financiamento e impostos)		- 7 756,36	33 582,29
Resultados antes de impostos		- 7 756,36	33 582,29
Imposto sobre o rendimento do período	10.1	-53,7	-69,22
Resultado líquido do período	10.1	- 7 810,06	33 513,07

Demonstração de Fundos Patrimoniais

Ano: 2024

DESCRIÇÃO	NOTAS	Fundos patrimoniais atribuídos aos instituidores da entidade-mãe						Total dos fundos patrimoniais
		Fundos	Resultados transitados	Reservas	Outras variações em fundos patrimoniais	Resultado líquido do período	Total	
POSIÇÃO NO INÍCIO DO PERÍODO N	1	451,87	296 008,66		5 775,40	33 513,07	335 749,00	335 749,00
ALTERAÇÕES NO PERÍODO								
Outras alterações reconhecidas aos fundos patrimoniais	2				(199,88)	(33 513,07)	(33 712,95)	(33 712,95)
RESULTADO LÍQUIDO DO PERÍODO	3		33 513,07			(7 810,06)	25 703,01	25 703,01
RESULTADO EXTENSIVO	4=2+3		33 513,07		(199,88)	(41 323,13)	(8 009,94)	(8 009,94)
OPERAÇÕES COM INSTITUIDORES NO PERÍODO								
Outras operações	5							
POSIÇÃO NO FIM DO PERÍODO N	6=1+2+3+5	451,87	329 521,73		5 575,52	(7 810,06)	327 739,06	327 739,06

Ano: 2023

DESCRIÇÃO	NOTAS	Fundos patrimoniais atribuídos aos instituidores da entidade-mãe						Total dos fundos patrimoniais
		Fundos	Resultados transitados	Reservas	Outras variações em fundos patrimoniais	Resultado líquido do período	Total	
POSIÇÃO NO INÍCIO DO PERÍODO N	1	451,87	265 459,99		7 437,04	30 548,67	303 897,57	303 897,57
ALTERAÇÕES NO PERÍODO								
Outras alterações reconhecidas aos fundos patrimoniais	2				(1 661,64)	(30 548,67)	(32 210,31)	(32 210,31)
RESULTADO LÍQUIDO DO PERÍODO	3		30 548,67			33 513,07	64 061,74	64 061,74
RESULTADO EXTENSIVO	4=2+3		30 548,67		(1 661,64)	2 964,40	31 851,43	31 851,43
OPERAÇÕES COM INSTITUIDORES NO PERÍODO								
Outras operações	5							
POSIÇÃO NO FIM DO PERÍODO N	6=1+2+3+5	451,87	296 008,66		5 775,40	33 513,07	335 749,00	335 749,00

Demonstração de Fluxos de Caixa

RUBRICAS	PERIODOS	
	2024	2023
Fluxos de caixa das atividades operacionais - método direto		
Recebimentos de clientes	€ 4 140,00	€ 6 585,00
Pagamentos a fornecedores	€ 49 434,60	€ 44 183,49
Pagamentos ao pessoal	€ 205 100,25	€ 223 612,07
Caixa gerada pelas operações	-€ 250 394,85	-€ 261 210,56
Pagamento/recebimento do imposto sobre o rendimento	€ 69,22	€ 46,23
Outros recebimentos/pagamentos	€ 56 470,33	€ 50 600,85
Fluxos de caixa das atividades operacionais (1)	-€ 194 016,73	-€ 210 678,93
Fluxos de caixa das atividades de investimento		
Pagamentos respeitantes a:		
Ativos fixos tangíveis	€ -	€ -
Ativos intangíveis	€ -	€ -
Investimentos financeiros	€ -	€ 399,43
Outros ativos	€ -	€ -
Recebimentos provenientes de:		
Ativos fixos tangíveis	€ -	€ -
Ativos intangíveis	€ -	€ -
Investimentos financeiros	€ -	€ 118,67
Outros ativos	€ -	€ -
Subsídios ao investimento	€ -	€ -
Juros e rendimentos similares	€ 487,50	€ 65,00
Dividendos	€ -	€ -
Fluxos de caixa das atividades de investimento (2)	€ 487,50	-€ 215,76
Fluxos de caixa das atividades de financiamento		
Recebimentos provenientes de:		
Financiamentos obtidos	€ -	€ -
Realizações de capital e de outros instrumentos de capital próprio	€ -	€ -
Cobertura de prejuízos	€ -	€ -
Doações	€ 191 947,43	€ 152 904,92
Outras operações de financiamento (Projetos)	€ 70 457,29	€ 78 448,20
Pagamentos respeitantes a:		
Financiamentos obtidos	€ -	€ -
Juros e gastos similares	€ -	€ -
Dividendos	€ -	€ -
Reduções de capital e de outros instrumentos de capital próprio	€ -	€ -
Outras operações de financiamento	€ -	€ -
Fluxos de caixa das atividades de financiamento (3)	€ 262 404,72	€ 231 353,12
Variação de caixa e seus equivalentes (1+2+3)	€ 68 875,49	€ 20 458,43
Efeito das diferenças de câmbio		
Caixa e seus equivalentes no início do período	€ 267 488,28	€ 247 029,85
Caixa e seus equivalentes no fim do período	€ 336 363,77	€ 267 488,28

Análise Financeira das Contas

1. Introdução

Em 31 de dezembro de 2024, o resultado da Vida Norte ascendeu a -8 mil €, que compara com um valor orçamentado de 1 mil € e com um valor estimado, aquando da elaboração do orçamento de 2025, de -30 mil €.

	Desvio	%	2024	%	2024 Orçam.	%	2023	%	2022	%
Ganhos	15 514	4%	360 941	100%	345 427	100%	384 391	100%	346 838	100%
721 Quotas Associados	-960	-19%	4 140	1%	5 100	1%	6 585	2%	3 875	1%
751 Subsíd. Estado e Outros Entes Públ.	-1 199	-7%	15 878	4%	17 077	12%	88 557	23%	88 543	26%
753 Doações e heranças	16 933	5%	340 183	94%	323 250	87%	287 010	75%	250 207	72%
<i>Donativos em Dinheiro</i>	-615	0%	249 585	69%	250 200	64%	200 080	52%	175 342	51%
7531 <i>Donativos em Espécie</i>	17 548	24%	90 598	25%	73 050	23%	86 930	23%	74 865	22%
78 Outros Rend. e Ganhos	254	s.s	254	0%	0	0%	2 174	1%	4 203	1%
79 Juros	488	s.s	488	0%	0	0%	65	0%	9	0%
<hr/>										
	Desvio	%	2024	%	2024 Orçam.	%	2023	%	2022	%
Gastos de Exploração	26 117	8%	358 468	100%	332 351	100%	338 673	100%	307 510	100%
61 CMVMC	29 128	73%	69 128	19%	40 000	20%	57 821	18%	53 994	18%
62 Fornecimentos e Serviços Externos	-2 205	-3%	80 745	23%	82 950	16%	55 235	17%	51 863	17%
63 Gastos com Pessoal	-5 462	-3%	203 339	57%	208 801	63%	223 706	65%	199 103	65%
68 Outros Gastos (impostos, taxas, ban	4 657	776%	5 257	1%	600	0%	1 910	1%	2 550	1%
Ganhos Exploração - Gastos Exploraçã	-10 603		2 473		13 076		45 718		39 327	
64 Depreciações e Amortizações	-1 906		10 230		12 136		12 136		8 735	
Res. Antes Impostos	-8 697		-7 757		940		33 582		30 593	
812 Imposto sobre Rendimento	54		54		0		69		44	
Res. Líquido	-8 751		-7 811		940		33 513		30 549	

No que toca às Disponibilidades, o seu valor registou um aumento de 69 mil € face ao ano anterior, totalizando 336 mil € em 31/12/2024. Não obstante, esta rubrica continua a assegurar um importante conforto para a tesouraria e para a gestão equilibrada da Associação.

O Passivo da Vida Norte ascendeu a 76 mil € (+ 29 mil € face a 2023),

Análise Financeira das Contas

2. Rendimentos e Ganhos

Os rendimentos e ganhos totais ascenderam a 361 mil € com a seguinte proveniência: 250 mil € de donativos em dinheiro (+50 mil € face a 2023), dos quais 130 mil € de Eventos e Campanhas (que incluem a campanha de consignação de IRS com um contributo de 47 mil €), 119 mil € de donativos de amigos Vida Norte, empresas e parceiras e outros, 59 mil € de donativos em espécie de produtos para doar às Famílias (campanhas em escolas, farmácias e hipermercados) e 31 mil € de outros donativos em espécie (serviços).

O valor relativo a projetos desenvolvidos pela Vida Norte ascendeu a 15 mil € (projeto “Parentalidade Positiva” do BPI – Infância/Fundação “*la Caixa*”, “Projeto Cres(ser) +” do Fundo de Apoio ao Associativismo Portuense da UFLOM e Projeto “Maternidade ComVida” do Orçamento Colaborativo da Junta de Freguesia de Ramalde) e as Quotas dos Associados a 4 mil €, devido ao esforço de cobrança de quotas de anos anteriores.

	Desvio	%	2024	%	2024 Orçam.	%	2023	%	2022	%
Ganhos	15 514	4%	360 941	100%	345 427	100%	384 391	100%	346 838	100%
721 Quotas Associados	-960	-19%	4 140	1%	5 100	1%	6 585	2%	3 875	1%
751 Subsíd. Estado e Outros Entes Públ.	-1 199	-7%	15 878	4%	17 077	12%	88 557	23%	88 543	26%
7511 <i>IEFP</i>	259	s.s.	1 228	0%	970	0%	7 758	2%	5 152	1%
7512 <i>Projectos</i>	-1 458	-9%	14 649	4%	16 107	12%	80 799	21%	83 392	24%
753 Doações e heranças	16 933	5%	340 183	94%	323 250	87%	287 010	75%	250 207	72%
Donativos em Dinheiro	-615	0%	249 585	69%	250 200	64%	200 080	52%	175 342	51%
<i>Amigos e outros</i>	4 323	4%	119 323	33%	115 000	35%	108 667	28%	82 701	24%
<i>Eventos & Campanhas</i>	-4 938	-4%	130 262	36%	135 200	29%	91 413	24%	92 641	27%
7531 Donativos em Espécie	17 548	24%	90 598	25%	73 050	23%	86 930	23%	74 865	22%
75311 <i>Donativos em espécie</i>	-1 188	-4%	31 862	9%	33 050	9%	35 880	9%	31 337	9%
75312 <i>Bens Doados às Famílias (camp.)</i>	18 736	47%	58 736	16%	40 000	14%	51 051	13%	43 528	13%
78 Outros Rend. e Ganhos	254	s.s	254	0%	0	0%	2 174	1%	4 203	1%
79 Juros	488	s.s	488	0%	0	0%	65	0%	9	0%

Análise Financeira das Contas

Em paralelo com a angariação de fundos, a Vida Norte tem procurado reforçar a componente de Donativos em Espécie destinados a compartilhar despesas operacionais da Associação. Em 2023, este valor ascendeu a 17 mil € e respeita a um conjunto de produtos / serviços pro-bono que, atualmente, abarcam uma grande parte dos custos da Associação, designadamente, conservação e reparação, limpeza, combustíveis, publicidade e comunicação.

Donativos Espécie	2024	2024 Orç	2023	2022
Publicidade/Ofertas Jantar e Concerto	2 800	1 000	468	843
Conservação e reparação	3 471	3 400	4 519	3 940
Energia e Fluidos/Comunicação	3 764	3 600	1 170	1 500
Material Escritório/Utensílios		1 000	1 187	0
Comparticipação despesas	7 390	9 050	9 503	11 454
Sub-total participação custos	17 425	18 050	16 846	17 736
Produtos para as Famílias	19 431	15 000	19 034	57 128
Total	36 856	33 050	35 880	74 865

Análise Financeira das Contas

No que respeita aos donativos em dinheiro, incluindo as quotas de Associados e excluindo Projetos e participações IEF, apresenta-se no quadro seguinte o detalhe por tipo de angariação:

Quotas e Donativos em Dinheiro	2024 Ganhos	Orçamento 2024 Ganhos	2023 Ganhos	Orçamento 2023 Ganhos	2022 Ganhos
Total	253 725 100%	255 300 100%	206 665 100%	225 600 100%	179 217 100%
1. Donativos Regulares	92 592 36%	80 100 31%	89 190 43%	40 600 18%	70 047 17%
1.1. Empresas	59 363 23%	45 000 18%	43 170 21%	12 000 5%	37 290 6%
1.2. Associados (Quotas)	4 140 2%	5 100 2%	6 585 3%	3 600 2%	3 875 2%
1.3. Amigos Regulares	29 089 11%	30 000 12%	39 435 19%	25 000 11%	28 882 9%
2. Donativos Pontuais	30 871 12%	40 000 16%	26 063 13%	85 000 38%	16 529 47%
2.1. Donativos Pontuais	30 871 12%	40 000 16%	26 063 13%	85 000 38%	16 529 47%
3. Eventos & Campanhas	130 262 51%	135 200 53%	91 413 44%	100 000 44%	92 641 36%
3.1. Jantar	31 123 12%	28 200 11%	21 491 10%	20 000 9%	16 166 7%
3.2. Concertos	25 410 10%	32 000 13%	0 0%	20 000 9%	18 019 6%
3.4. Campanha IRS/IVA	56 360 22%	50 000 20%	47 175 23%	50 000 22%	54 667 18%
3.5. Sunset	8 200 3%				
3.6. Outros Eventos & Campanhas	9 169 4%	25 000 10%	22 747 11%	10 000 4%	3 790 5%

Verifica-se que ao longo dos últimos anos, a Vida Norte tem vindo a conseguir incrementar o número de doadores regulares, em detrimento de donativos pontuais.

No que toca aos eventos e campanhas, é de referir um crescimento de 43% face a 2023, fruto da elevada adesão a todos os eventos organizados.

Análise Financeira das Contas

3. Gastos e Perdas

Os gastos totais de exploração ascenderam a 358 mil €, dos quais 90 mil € “pro bono” nas mais diversas rubricas, de que se destacam os produtos para entregar às Famílias no valor de 69 mil €. Assim, os gastos reais ascenderam a 268 mil €, conforme quadro seguinte:

	2024	%	Probono	Real
Gastos de Exploração	358 468	100%	90 364	268 104
CMVMC	69 128	19%	69 128	0
Fornecimentos e Serviços Externos	80 745	23%	21 236	59 509
Subcontratos	15 224	4%		15 224
Serviços Especializados	37 347	10%	13 195	24 152
<i>Trabalhos Especializados</i>	15 162	4%	734	14 428
<i>Contabilidade</i>	1 920	1%		1 920
<i>Publicidade e Propaganda</i>	3 846	1%	458	3 388
<i>Honorários</i>	2 400	1%		2 400
<i>Conservação e reparação</i>	3 529	1%	2 955	574
<i>Custos com Utentes</i>	10 490	3%	9 048	1 442
<i>Informática</i>				
Materiais	1 798	1%	854	944
<i>Ferramentas e utensílios e outros</i>	915	0%		915
<i>Material de escritório</i>	883	0%	854	29
Energia, Combustíveis e Fluídos	2 696	1%		2 696
Deslocações, estadas e transportes	845	0%		845
Serviços Diversos	22 835	6%	7 187	15 648
<i>Rendas e alugueres</i>	9 416	3%		9 416
<i>Comunicação</i>	3 488	1%	1 764	1 724
<i>Seguros</i>	1 239	0%	600	639
<i>Limpeza</i>	5 596	2%	4 013	1 583
<i>Outros Serviços</i>	3 096	1%	810	2 286
Gastos com Pessoal	203 339	57%		203 339
Outros Gastos (impostos, taxas, bancos)	5 257	1%		5 257

Análise Financeira das Contas

A principal rubrica respeita, como habitualmente, a Gastos com o Pessoal (203 mil € – 57% dos gastos de exploração). Apresenta uma redução face a 2023 como resultado da licença de maternidade de uma colaboradora do Porto e da saída de uma colaboradora de Braga no final de agosto, que não foi substituída até final do ano.

Os Fornecimentos e Serviços Externos, liquidados de pro-bonos, ascenderam a 59 mil €, dos quais 15 mil € relativos a gastos inerentes ao Concerto e 13 mil € ao jantar e 9 mil € a rendas da delegação de Braga

Verifica-se assim a manutenção de uma estrutura flexível de outros gastos, que não de recursos humanos, em muito beneficiando dos diversos pro-bonos e, em especial, das instalações cedidas gratuitamente (por comodato) no Porto.

No quadro seguinte apresenta-se a evolução dos gastos ao longo dos últimos exercícios:

	Desvio		2024			2023		2022	
		%		2024 Orçam.	%		%		%
Gastos de Exploração	26 117	8%	358 468	332 351	100%	338 673	100%	307 510	100%
CMVMC	29 128	73%	69 128	40 000	20%	57 821	18%	53 994	18%
Fornecimentos e Serviços Externos	-2 205	-3%	80 745	82 950	16%	55 235	17%	51 863	17%
Subcontratos	-19 868	-57%	15 224	35 092	5%	13 583	5%	15 325	5%
Serviços Especializados	7 264	49%	37 347	14 920	3%	17 929	6%	18 719	6%
Materiais	509	40%	1 798	1 289	0%	1 719	0%	1 077	0%
Energia, Combustíveis e Fluidos	-204	-7%	2 696	2 900	1%	2 765	1%	2 658	1%
Deslocações, estadas e transportes	595	238%	845	250	0%	1 776	0%	301	0%
Serviços Diversos	-5 665	-20%	22 835	28 500	7%	17 463	4%	13 782	4%
Gastos com Pessoal	-5 462	-3%	203 339	208 801	63%	223 706	65%	199 103	65%
Outros Gastos (impostos, taxas, bancos	4 657	776%	5 257	600	0%	1 910	1%	2 550	1%

Análise Financeira das Contas

O Custo das Mercadorias (CMVMC), que resulta do valor dos bens entregues pela Vida Norte às Famílias apoiadas, aumentou em relação a 2023 cerca de 11 mil €. Este aumento é, no entanto, compensado pelo aumento dos donativos em espécie recebidos.

Ao nível dos Fornecimentos e Serviços Externos, o aumento de custos justifica-se pelo Concerto Solidário (16 mil €), pela contratação de apoio na área da comunicação (1 mil €), pela contabilização de 1 ano de rendas da delegação de Braga (3 mil €) e por despesas adicionais com utentes (3,5 mil €).

Os Gastos com o Pessoal, naturalmente o principal encargo da Associação, refletem em 2024 o aumento de 3% nos salários, sempre acompanhando o Contrato Coletivo de Trabalho aplicável.

Análise Financeira das Contas

4. Projetos

Em 2024 a Vida Norte implementou os seguintes Projetos:

- **Projeto “Cres(ser) +” | UFLOM:**

Projeto financiado pelo Fundo de Apoio ao Associativismo Portuense (FAAP), cujo contrato foi assinado no final de 2022.

O projeto Cres(ser) + visa promover o desenvolvimento integral dos bebés num ambiente saudável, digno, protegido e de afeto, dando seguimento ao projeto Cres(Ser) implementado em 2023, como resposta de carácter de continuidade da Vida Norte. Alicerçado no modelo técnico-científico de “Touchpoints” (Brazelton), associado aos princípios da parentalidade positiva, privilegiando ambos a relação mãe-bebé, centrado na família

Este projeto teve início a 01 de janeiro e término a 31 de dezembro de 2024, com uma participação total de cerca de 10 mil €.

- **Projeto BPI – Infância | Fundação “la Caixa”**

Projeto financiado pelo BPI, visa a capacitação das famílias, no âmbito da parentalidade positiva.

O montante aprovado foi de 30 mil € e o seu período de vigência é de 1 de março de 2023 a 29 de fevereiro de 2024. O montante foi recebido na totalidade.

- **Projeto “Maternidade ComVida” | Junta de Freguesia de Ramalde**

Projeto financiado pelo Orçamento Colaborativo – Edição 2024 da Junta de Freguesia de Ramalde e que decorre de 01 de outubro de 2024 a 30 de setembro de 2025, no montante de 5 mil €.

Este projeto tem por objetivo a integração de 5 grávidas e/ou recém mães residentes no território desta Junta de Freguesia, em situação de fragilidade, na principal resposta social da Vida Norte: o Acompanhamento Individual de Proximidade

Análise Financeira das Contas

	2024	%	UFLOM	BPI Infância	JF Ramalde	Mum_on _CV	2023	%	UFLOM	BPI Infância	JF Ramalde e/Braga	Mum_on _CV
Ganhos	15 899	100%	9 646	5 003	1 250	0	80 799	100%	9 678	25 017	5 000	41 104
Subsídios Estado e Outros Entes Púb.	15 899	100%	9 646	5 003	1 250	0	80 799	100%	9 678	25 017	5 000	41 104
Gastos	15 899	100%	9 646	5 003	1 250	0	70 822	88%	9 678	26 783	5 000	29 360
Fornecimentos e Serviços Externos	1 667	10%	0	1 667	0	0	0	0%	0	0	0	0
Subcontratos	1 667	10%	0	1 667	0	0	0	0%	0	0	0	0
Serviços Especializados	0	0%	0	0	0	0	0	0%	0	0	0	0
Material	0	0%	0	0	0	0	0	0%	0	0	0	0
Energia e Combustíveis	0	0%	0	0	0	0	0	0%	0	0	0	0
Deslocações, estadas e transportes	0	0%	0	0	0	0	0	0%	0	0	0	0
Serviços Diversos	0	0%	0	0	0	0	0	0%	0	0	0	0
Gastos com Pessoal	14 232	90%	9 646	3 336	1 250	0	70 822	88%	9 678	26 783	5 000	29 360
Outros Gastos (impostos, taxas, bancos)	0	0%	0	0	0	0	0	0%	0	0	0	0
Ganhos Exploração - Gastos Exploração	0		0	0	0	0	9 977		0	-1 767	0	11 744
Depreciações e Amortizações						9 749	9 749					9 749
Res. Antes Impostos	0		0	0	0	-9 749	228		0	-1 767	0	1 995
Valor Aprovado	39 666		9 646	30 020	5 000	125 088	169 786		9 678	30 020	5 000	125 088
Valor Total Recebido	167 754		9 646	30 020	3 000	125 088	131 689		9 678	24 016	500	97 494
do qual no ano	46 243		9 646	6 004	3 000	27 593	76 455		9 678	24 016	500	42 260
Por Receber	2 000		0	0	2 000	0	38 097		0	6 004	4 500	27 593

Anexo às Demonstrações Financeiras

O presente Anexo, relativo ao exercício económico que termina a 31 de Dezembro de 2024, procede à compilação das divulgações que a Instituição considera que devem ser relatadas, face ao exigido pelo normativo que lhe é aplicável, designadamente o normativo para as Entidades do Setor Não Lucrativo (ESNL). Todos os valores encontram-se em Euros, exceto quando expressamente indicado de outra forma.

1. Identificação da Entidade

Designação da entidade: Associação de Promoção e Defesa da Vida e Família – Vida Norte.

Sede social: Avenida Marechal Gomes da Costa nº 516, concelho e distrito do Porto.

Natureza da atividade: A Associação de Promoção e Defesa da Vida e Família – VIDA NORTE é uma associação sem fins lucrativos que propõe o acompanhamento individual e de proximidade a grávidas que se encontrem numa situação de fragilidade, que ponha em causa a estruturação de um projeto de maternidade integrado, responsável e feliz. Através de um contacto próximo, regular e de confiança, procura apoiar estes futuros pais colmatando as necessidades identificadas. Concretamente, leva a cabo um acompanhamento regular, com atendimentos na Associação e Visitas Domiciliárias, no qual se incluem diferentes tipos de apoio: aconselhamento psicológico, formação parental, mediação familiar, apoio na gestão orçamental, apoio material e inserção na vida ativa, através da promoção da integração das crianças em contexto educativo, da procura ativa de trabalho e do esclarecimento de direitos de cidadania.

2. Referencial contabilístico de preparação das demonstrações financeiras

2.1. Referencial Contabilístico

As demonstrações financeiras anexas foram preparadas de acordo com todas as normas que integram o Sistema de Normalização Contabilística (SNC). Deve entender-se como fazendo parte daquelas normas as Bases para a Apresentação de Demonstrações Financeiras, os Modelos de Demonstrações Financeiras, o Código de Contas e as Normas Contabilísticas de

Anexo às Demonstrações Financeiras

Relato Financeiro (NCRF). Mais especificamente foram utilizadas as normas para as Entidades do Setor Não Lucrativo (ESNL).

Sempre que o SNC não responda a aspectos particulares de transacções ou situações são aplicadas supletivamente e pela ordem indicada, as Normas Internacionais de Contabilidade adoptadas ao abrigo do Regulamento (CE) nº 1606/2002, do Parlamento Europeu e do Conselho, as Normas Internacionais de Contabilidade (IAS) e as Normas Internacionais de Relato Financeiro (IFRS) emitidas pelo International Accounting Standards Board (IASB) e respectivas interpretações SIC-IFRIC.

2.2. Derrogação das disposições do SNC

Nos períodos abrangidos pelas presentes demonstrações financeiras não foram derrogadas quaisquer disposições do Sistema de Normalização Contabilística que tenham produzido efeitos materialmente relevantes e que pudessem por em causa a imagem verdadeira e apropriada que devem transmitir aquelas informações financeiras.

2.3. Pressuposto da continuidade

As demonstrações financeiras anexas foram elaboradas com um período de reporte coincidente com o ano civil, no pressuposto da continuidade das operações da Entidade e no regime do acréscimo, a partir dos livros e registos contabilísticos da Instituição, mantidos de acordo com os princípios contabilísticos geralmente aceites em Portugal.

3. Principais políticas contabilísticas

As principais políticas contabilísticas aplicadas na elaboração das demonstrações financeiras são as que abaixo se descrevem. Estas políticas foram consistentemente aplicadas a todos os exercícios apresentados, salvo indicação em contrário.

Anexo às Demonstrações Financeiras

3.1. Ativos Fixos Tangíveis

Os ativos fixos tangíveis encontram-se registados ao custo de aquisição, deduzido das depreciações e das perdas por imparidade acumuladas.

As depreciações são calculadas, após o início de utilização dos bens, pelo método das quotas constantes, de uma forma consistente de período para período, e em conformidade com o período de vida útil estimado para cada grupo de bens.

As despesas com reparação e manutenção destes ativos, que não aumentem a sua vida útil, são consideradas como gasto no período em que ocorrem.

As mais ou menos valias resultantes da venda ou abate de ativos fixos tangíveis são determinadas pela diferença entre o preço de venda e o valor líquido contabilístico na data de alienação/abate, sendo registadas na demonstração dos resultados como “Outros rendimentos” ou “Outros gastos”, consoante se trate de mais ou menos valias.

3.2. Ativos intangíveis

Os ativos intangíveis encontram-se registados ao custo de aquisição, deduzidos das amortizações e das perdas por imparidade acumuladas. Estes ativos só são reconhecidos se for provável que deles advenham benefícios económicos futuros para a Empresa, sejam controláveis pela Empresa e se possa medir razoavelmente o seu valor.

Os gastos internos associados à manutenção e ao desenvolvimento de software são registados na demonstração dos resultados quando incorridos, exceto na situação em que estes gastos estejam diretamente associados a projetos para os quais seja provável a geração de benefícios económicos futuros para a Empresa. Nestas situações estes gastos são capitalizados como ativos intangíveis.

As amortizações são calculadas, após o início de utilização, pelo método das quotas constantes em conformidade com o período de vida útil estimado, o qual corresponde genericamente a 3 anos.

Anexo às Demonstrações Financeiras

3.3. Inventários

Os inventários são valorizados ao menor entre o custo de aquisição e o valor líquido de realização.

Os inventários são reconhecidos inicialmente ao custo de aquisição, o qual inclui todas as despesas suportadas com a compra. O custo é determinado utilizando o método do último preço de custo.

3.4. Ativos Financeiros

3.4.1. Clientes e outros ativos correntes

As dívidas de terceiros são registadas ao custo ou custo amortizado (usando o método do juro efectivo), diminuído de eventuais perdas de imparidade, de modo a que as mesmas reflectam o seu valor realizável líquido.

As perdas por imparidade são registadas na sequência de eventos ocorridos que indiquem, objectivamente e de forma quantificável, que a totalidade ou parte do saldo em dívida não será recebido.

São reconhecidos em devedores por acréscimos de rendimentos todos os rendimentos que devam ser reconhecidos no próprio período, ainda que não tenham documentação vinculativa, cuja receita só venha a ocorrer em períodos posteriores.

3.4.2. Caixa e depósitos bancários

Esta rubrica inclui caixa e depósitos à ordem em bancos. Se o seu vencimento for inferior a 12 meses, são reconhecidos no activo corrente; caso contrário, e ainda quando existam limitações à sua disponibilidade ou movimentação, são reconhecidos no activo não corrente. Os descobertos bancários são incluídos na rubrica “Financiamentos obtidos”, com expressão no “passivo corrente”.

Anexo às Demonstrações Financeiras

3.5. Estado e Outros Entes Públicos

Nesta conta são registados os impostos ou taxas a pagar ou a receber do Estado, das Autarquias Locais e de outros entes públicos.

3.6. Diferimentos Ativos e Passivos

Esta rubrica reflecte as transacções e outros acontecimentos relativamente aos quais não é adequado o seu integral reconhecimento nos resultados do período em que ocorrem, mas que devam ser reconhecidos nos resultados de períodos futuros.

3.7. Passivos financeiros

Os passivos financeiros são classificados de acordo com a substância contratual da transacção, independentemente da forma legal que assumam.

Um instrumento financeiro é classificado como um passivo financeiro quando existe uma obrigação contratual de a sua liquidação ser efectuada mediante a entrega de dinheiro ou outro activo financeiro. Os passivos financeiros são registados inicialmente ao custo, deduzido dos custos de transacção incorridos, e, subsequentemente, ao custo amortizado, com base no método do juro efetivo.

3.7.1. Fornecedores e outros passivos correntes

As dívidas a terceiros, que não vencem juros, são registadas pelo seu valor nominal, que é substancialmente equivalente ao seu justo valor. O seu desreconhecimento só ocorre quando cessarem as obrigações decorrentes dos contratos, designadamente quando tiver havido lugar a liquidação ou cancelamento das dívidas.

São reconhecidos em credores por acréscimos de gastos todos os gastos que devam ser reconhecidos no próprio período, ainda que não tenham documentação vinculativa, cuja despesa só venha a ocorrer em períodos posteriores.

Anexo às Demonstrações Financeiras

3.8. Subsídios

A Associação de Promoção e Defesa da Vida e Família – Vida Norte reconhece os subsídios do Estado Português, da União Europeia ou organismos semelhantes pelo seu justo valor, quando existe uma certeza razoável de que o subsídio venha a ser recebido, e não na base do seu recebimento.

Os subsídios à exploração são reconhecidos como rendimentos na demonstração dos resultados no mesmo período em que os gastos associados são incorridos e registados.

3.9. Rédito e regime do acréscimo

O rédito corresponde ao justo valor do montante recebido ou a receber relativo ao recebimento de quotas dos associados da Associação de Promoção e Defesa da Vida e Família – Vida Norte. O rédito é registado líquido de quaisquer impostos, descontos comerciais e descontos financeiros atribuídos.

3.10. Gastos e perdas

Os gastos e perdas são registados no período a que se referem, independentemente do seu pagamento ou recebimento, de acordo com o princípio contabilístico da especialização dos exercícios. As diferenças entre os montantes recebidos e pagos e os correspondentes réditos e gastos são reconhecidos como ativos e passivos, se se qualificarem como tal.

3.11. Benefícios dos empregados

Os benefícios de curto prazo dos empregados incluem salários, ordenados, complementos de trabalho nocturno, retribuições eventuais por trabalho extraordinário, prémios de produtividade e assiduidade, subsídio de alimentação, subsídio de férias e de Natal, abonos para falhas e quaisquer outras retribuições adicionais decididas pontualmente pelo órgão de gestão. Para além disso, são ainda incluídas as contribuições para a Segurança Social de

Anexo às Demonstrações Financeiras

acordo com a incidência contributiva decorrente da legislação aplicável, e eventuais participações nos lucros e gratificações, desde que o seu pagamento venha a decorrer dentro dos 12 meses subsequentes ao encerramento do período.

As obrigações decorrentes dos benefícios de curto prazo são reconhecidas como gastos no período em que os serviços são prestados, numa base não descontada por contrapartida do reconhecimento de um passivo que se extingue com o respetivo pagamento.

De acordo com a legislação laboral aplicável, o direito a férias e a subsídio de férias, vence-se em 31 de Dezembro de cada ano, sendo somente pago durante o período seguinte, pelo que os gastos correspondentes encontram-se reconhecidos como benefícios de curto prazo.

Os benefícios decorrentes da cessação do emprego, quer por decisão unilateral da Entidade, quer por mútuo acordo, são reconhecidos como gastos no período em que ocorrerem.

Durante o exercício de 2024, o número médio de pessoal ao serviço da Associação de Promoção e Defesa da Vida e Família – Vida Norte foi de 10 pessoas.

3.12. Julgamentos e estimativas

A preparação das demonstrações financeiras em conformidade com o SNC requer o uso de estimativas, pressupostos e julgamentos críticos no processo de determinação das políticas contabilísticas a adotar pela Associação de Promoção e Defesa da Vida e Família – Vida Norte, com impacto no valor contabilístico dos ativos e passivos, assim como nos rendimentos e gastos do período de reporte.

Apesar de estas estimativas serem baseadas na melhor experiência da Direção e nas suas melhores expectativas em relação aos eventos e ações correntes e futuras, os resultados atuais e futuros podem diferir destas estimativas.

3.13. Eventos subsequentes

Os eventos ocorridos após a data do balanço que proporcionem provas ou informações adicionais sobre condições que existiam à data do balanço ("acontecimentos que dão lugar a ajustamentos") são refletidos nas demonstrações financeiras da Associação. Os eventos após a data do balanço que sejam indicativos de condições que surgiram após a data do

Anexo às Demonstrações Financeiras

balanço ("acontecimentos que não dão lugar a ajustamentos"), quando materiais, são divulgados no anexo às demonstrações financeiras.

3.14. Principais pressupostos relativos ao futuro

As demonstrações financeiras anexas foram preparadas no pressuposto da continuidade das operações, a partir dos livros e registos contabilísticos da Associação, mantidos de acordo com princípios contabilísticos geralmente aceite em Portugal.

Os eventos ocorridos após a data do balanço que afectem o valor dos activos e passivos existentes à data do balanço são considerados na preparação das demonstrações financeiras do período. Esses eventos, se significativos, são divulgados no anexo às demonstrações financeiras.

4. Fluxos de caixa

4.1. Desagregação dos valores inscritos e dos movimentos havidos na rubrica de caixa em depósitos bancários:

Descrição	Saldo Final	Saldo Inicial
• Caixa	€ 858,22	€ 862,67
• Depósitos à Ordem	€ 205 505,55	€ 136 625,61
• Outros Depósitos bancários	€ 130 000,00	€ 130 000,00
TOTAL CAIXA E DEPÓSITOS BANCÁRIOS	€ 336 363,77	€ 267 488,28

4.2. Comentário do presidente sobre a quantia dos saldos significativos de caixa e seus equivalentes que não estão disponíveis para uso:

Não existem saldos bancários cativos, dados como garantia.

Anexo às Demonstrações Financeiras

5. Ativos intangíveis

5.1. Divulgação para cada classe de ativos intangíveis

- a) As amortizações do período são calculadas tendo em consideração as seguintes vidas úteis e taxa de amortização médias:

Ativos Intangíveis	Vida útil 2024	Taxa de Amortização
Programas de Computador	3	33,33%

- b) Os elementos dos ativos intangíveis com vidas úteis finitas são amortizados pelo método da linha reta, durante um período de 3 anos.
 c) Os ativos intangíveis apresentam a seguinte decomposição por classe:

Rubrica	Saldo Inicial	Aumentos	Allen/Reg	Saldo Final
Ativos Fixos Intangíveis				
- Programas de Computador	€ 29 249,40	€ -		€ 29 249,40
TOTAL	€ 29 249,40	€ -		€ 29 249,40

Rubrica	Saldo Inicial	Aumentos	Regularizações	Saldo Final
Depreciações de Ativos Fixos Intangíveis				
- Programas de Computador	€ 14 867,40	€ 9 748,83		€ 24 616,23
	€ 14 867,40	€ 9 748,83		€ 24 616,23
QUANTIA ESCRITURADA	€ 14 382,00	€ 9 748,83		€ 4 633,17

Anexo às Demonstrações Financeiras

6. Ativos fixos tangíveis

6.1. Vidas úteis ou as taxas de depreciação usadas:

As taxas de depreciação utilizadas correspondem aos seguintes períodos de vida útil estimada:

Ativos Tangíveis	Vida útil 2024	Taxa de Amortização
Edifícios e outras construções	3-6	16,67%-33,33%
Equipamento Transporte	4	25%
Equipamento Administrativo	3-6	16,67%-33,33%
Outros ativos fixos tangíveis	8	12,5%

As despesas com reparação e manutenção destes ativos, que não aumentem a sua vida útil, são consideradas como gasto no período em que ocorrem.

6.2 . Quantia escriturada bruta e a depreciação acumulada no início e no fim do período bem como a reconciliação da quantia escriturada no início e no fim do período que mostre as adições, as alienações, os abates e as depreciações:

ATIVO BRUTO:

Rubrica	Saldo Inicial	Aumentos	Allen/Reg	Saldo Final
Ativos Fixos tangíveis				
- Edifícios outras construções	€ 3 997,50	€ -		€ 3 997,50
- Equipamento Transporte	€ 8 000,00	€ -		€ 8 000,00
- Equipamento administrativo	€ 12 711,06	€ -		€ 12 711,06
- Outros ativos fixos tangíveis	€ 3 636,00	€ -		€ 3 636,00
TOTAL	€ 28 344,56	€ -		€ 28 344,56

Anexo às Demonstrações Financeiras

DEPRECIACÕES/AMORTIZAÇÕES:

Rubrica	Saldo Inicial	Aumentos	Regularizações	Saldo Final
Depreciações de Ativos Fixos Tangíveis				
- Edifícios outras construções	€ 1 599,08	€ 199,88	0,01	€ 1 798,97
- Equipamento Transporte	€ 8 000,00	€ -	0	€ 8 000,00
- Equip. Administrativo	€ 12 411,12	€ 281,12	0	€ 12 692,24
- Outros ativos fixos tangíveis	€ 3 636,00	€ -	0	€ 3 636,00
	€ 25 646,20	€ 481,00	€ 0,01	€ 26 127,21
QUANTIA ESCRITURADA	€ 2 698,36	€ 481,00	€ 0,01	€ 2 217,35

7. Inventários

7.1. Apuramento do custo das mercadorias vendidas e matérias consumidas e outras informações sobre estas naturezas de inventários, conforme quadro seguinte:

Descrição	Mercadorias	Total 31-12-2024	Mercadorias	Total 31-12-2023
Inventário Inicial	€ 42 052,16	€ 42 052,16	€ 40 636,62	€ 40 636,62
Compras	€ 68 573,85	€ 68 573,85	€ 59 236,86	€ 59 236,86
Inventário Final	€ 41 498,14	€ 41 498,14	€ 42 052,16	€ 42 052,16
CMVMC	€ 69 127,87	€ 69 127,87	€ 57 821,32	€ 57 821,32

8. Rédito

8.1. Quantia de cada categoria significativa de rédito reconhecida durante o período, conforme quadro seguinte:

Descrição	2024	2023
Prestação de Serviços	€ 4 140,00	€ 6 585,00
Juros	€ 487,50	€ 65,00
TOTAL	€ 4 627,50	€ 6 650,00

Anexo às Demonstrações Financeiras

9. Subsídios do Governo e apoios do Governo

9.1. Natureza e extensão dos subsídios do Governo reconhecidos nas demonstrações financeiras e indicação de outras formas de apoio do Governo de que diretamente se beneficiou, conforme quadros seguintes:

Descrição		Do Estado- Valor recebido	Do Estado- Valor imputado no período
2024			
Subsídios à exploração	Projeto POISE	€ 27 593,31	€ 12 124,34
	IEFP	€ 6 367,98	
	Proj. Parentalidade c/ Vida	€ 6 004,00	
	JF Ramalde	€ 3 000,00	
	JF Ramalde	€ 4 000,00	
	Município de Braga	€ 500,00	
		€ 47 465,29	
Descrição		Do Estado- Valor recebido	Do Estado- Valor imputado no período
2023			
Subsídios à exploração		€ 54 432,20	€ 63 539,94

Paralelamente, durante o ano de 2024, a Associação recebeu ainda os seguintes valores relativos a:

- Quotas de associados: € 4 140,00
- Donativos: € 282 545,06

Donativos em espécie: € 31 861,61
 Donativos em espécie (campanhas): € 58 736,02
 Donativos em dinheiro: € 191 947,43

Anexo às Demonstrações Financeiras

10. Impostos e contribuições

10.1. Divulgação dos seguintes principais componentes de gasto de imposto sobre o rendimento:

Descrição	2024	2023
Resultado antes de impostos do período	-€ 7 756,36	€ 33 582,29
Imposto corrente	€ 53,70	€ 69,22
Imposto sobre o rendimento do período	€ 53,70	€ 69,22
Tributações autónomas	€ 73,70	€ 69,22
Taxa efetiva de imposto	Sem significado	Sem significado
	-€ 7 810,06	€ 33 513,07

10.2. Divulgação relacionada com outros impostos e contribuições:

Descrição	31-12-2024	31-12-2023
Imposto s/Rend. Pes. Coletivas:	€ -	€ -
Imposto estimado	€ -	€ -
Retenção na fonte	€ -	€ -
TOTAL DO ATIVO	€ -	€ -
Retenção Imp. s/Rendimento	€ 913,51	€ 1 180,50
Imposto estimado	€ 53,70	€ 69,22
Contribuições para a Seg. Social	€ 3 404,16	€ 3 459,73
TOTAL DO PASSIVO	€ 4 371,37	€ 4 709,45

11. Divulgações exigidas por diplomas legais

11.1. Informação por atividade económica:

A atividade da Associação resulta em 100 % de operações inseridas no CAE (Rev. 3)- 94995 – Outras Atividades Associativas N.E..

A atividade da Associação resulta ainda, e na sua totalidade, de operações realizadas no mercado interno.

Anexo às Demonstrações Financeiras

11.2. Categorias (naturezas) de ativos e passivos correntes, conforme quadro seguinte:

Descrição	Quantia bruta	Imparidade acumulada
Ativo corrente:		
.Outras contas a receber	€ 15 566,24	€ -
Outros acréscimos de proveitos	€ -	€ -
Devedores e Credores	€ 15 566,24	€ -
Donativos	€ -	€ -
Passivo corrente:		
.Outras contas a pagar	€ 38 814,25	€ -
Credores por acréscimos de gastos	€ 38 583,58	€ -
Devedores e Credores	€ 230,67	€ -
Donativos	€ -	€ -

Na rubrica de Devedores e Credores diversos estão essencialmente incluídos valores recebidos como donativos em espécie (cartões dá). Além destes, existem dois valores, 2 000,00€ e 5 748,00€ que estão relacionados com a atribuição de valores de dois projetos, Junta de Freguesia de Ramalde e BPI Infância MA-Terna.

Na rubrica outros acréscimos de gastos, estão incluídos valores ainda não pagos, tais como, salários, serviços já efetuados, mas ainda não pagos.

11.3. Decomposição e movimento dos fundos patrimoniais:

Descrição	Saldo Inicial	Débitos	Créditos	Saldo final
Fundos	€ 451,87	€ -	€ -	€ 451,87
Resultados transitados	€ 296 008,66	€ -	€ 33 513,07	€ 329 521,73
Outras variações nos capitais próprio	€ 5 775,40	€ 199,88		€ 5 575,52
Resultado Líquido do Exercício	€ 33 513,07	€ 33 513,07	€ - 7 810,06	€ - 7 810,06
Total	€ 335 749,00	€ 33 712,95	€ 25 703,01	€ 327 739,06

O Resultado Líquido foi negativo em 7 810,03€ sendo transferido para Resultados Transitados. Este resultado deve-se essencialmente a um aumento nos fornecimentos e serviços externos e uma diminuição nas quotas e doações recebidas.

Anexo às Demonstrações Financeiras

11.4. Outras divulgações exigidas por diploma legal

- A Direção informa que a Instituição não apresenta dívidas ao Estado em situação de mora.
- A Direção informa que a situação da Instituição perante a Segurança Social se encontra regularizada, dentro dos prazos legalmente estipulados.

12. Outras Informações

12.1. Decomposição de Fornecimentos e Serviços Externos:

Descrição	2024	2023
- Subcontratos	€ 15 224,16	€ 13 583,20
- Trabalhos Especializados	€ 17 082,35	€ 3 516,65
- Publicidade e propaganda	€ 3 846,09	€ 1 715,70
- Honorários	€ 2 400,00	€ 470,00
- Conservação e Reparação	€ 3 528,78	€ 4 792,61
- Encargos de saúde utentes	€ 2 241,17	€ 1 746,08
- Outros serviços especializados	€ 8 248,38	€ 5 687,78
- Ferramentas e Utensílios	€ 753,61	€ 1 118,96
- Material Escritório	€ 883,22	€ 600,07
- Artigos para oferta	€ 161,00	€ -
- Energia e fluidos	€ 2 695,83	€ 2 765,46
- Deslocações e estadas	€ 844,94	€ 1 775,75
- Rendas e alugueres	€ 9 416,40	€ 6 750,00
- Comunicação	€ 3 488,06	€ 4 094,74
- Seguros	€ 1 238,75	€ 963,73
- Contencioso e notariado	€ -	€ 30,00
- Despesas de representação	€ -	€ 29,00
- Limpeza e Higiéne	€ 5 596,22	€ 4 813,86
- Outros serviços	€ 3 096,16	€ 781,24
TOTAL	€ 80 745,12	€ 55 234,83

Em 2024, houve um aumento significativo em Trabalhos Especializados, 17 082,35€ em comparação com 3 516,65€ em 2023. Este aumento está relacionado essencialmente com a necessidade de contratação de serviço de catering para evento.

Anexo às Demonstrações Financeiras

Em relação às Rendas e Alugueres o valor subiu de 6 750,00€ em 2023 para 9 416,40€ em 2024. O contrato de arrendamento teve o seu início em abril de 2023. Em 2024, em abril, a valor da renda aumentou de 750,00€ para 802,05€, valores sem impostos. Na rubrica Outros Serviços, verificou-se um grande aumento nesta categoria de 781,26€ em 2023 para 3 096,16€ em 2024. Esta variação está associada essencialmente ao evento que se realizou em outubro.

12.2. Gastos com pessoal

Descrição	2024	2023
- Remunerações pessoal	€ 160 430,33	€ 163 743,54
- Encargos sobre remunerações	€ 33 888,25	€ 35 850,32
- Outros gastos	€ 6 540,19	€ 22 388,33
- Seguros acidentes trabalho	€ 2 479,86	€ 1 724,29
TOTAL	€ 203 338,63	€ 223 706,48

As remunerações de pessoal diminuíram ligeiramente de 163 743,54€ em 2023 para 160 430,33€ em 2024, apesar do número de funcionários em 2023 e em 2024 ter sido o mesmo, 10. Essa variação deveu-se essencialmente a uma funcionária que esteve de licença de maternidade e outra saiu em agosto de 2024. Também os valores de outros gastos diminuíram, tais como KM.

Anexo às Demonstrações Financeiras

12.3. Diferimentos

Diferimentos Ativos	2024	2023
· Seguros	€ 432,73	€ 463,69
· Higiéne e segurança no trabalho	€ 202,95	€ 184,50
Renda Braga	€ 802,05	€ 750,00
TOTAL	€ 1 437,73	€ 1 398,19

Diferimentos Passivos	2024	2023
· Apoio JF Ramalde	€ 3 749,99	€ -
· Projeto Parentalidade com Vida	€ -	€ 5 003,34
· Estágio IEFP ATIVAR	€ -	€ 969,72
· Projeto Cres(cer)/ Projeto de UFLOM	€ -	€ 9 645,87
· Rendimentos a reconhecer	€ -	€ 60,00
· Projeto BPI Infância Ma- Terna	€ 28 740,00	€ -
TOTAL	€ 32 489,99	€ 15 678,93

Os saldos em aberto dos diferimentos passivos representam valores que ainda não foram reconhecidos como rendimento no período em questão. O Projeto BPI Infância Ma-Terna em 2024 indica que o financiamento foi atribuído, mas ainda não foi reconhecido como rendimento visto que o seu início se verifica em janeiro de 2025.

No caso do Apoio JF Ramalde tem o seu início em outubro 2024 e o seu termino em setembro de 2025. Em 2024 foi reconhecido o rendimento de três meses.

Em suma, os valores em aberto nos diferimentos passivos indicam compromissos financeiros que ainda não foram totalmente reconhecidos como rendimento na demonstração de resultados.

O projeto Estágio ATIVAR.PT terminou em 2024/02/14. O reembolso final do IEFP ocorreu em abril de 2024, tendo ascendido a 6.367,98 €.

Anexo às Demonstrações Financeiras

12.4. Outros Rendimentos e Ganhos:

Descrição	2024	2023
· Outros	€ 208,52	€ 1 911,42
· Consignação de IRS	€ 56 432,94	€ 47 437,62
· Juros de depósitos	€ 487,50	€ 65,00
TOTAL	€ 57 128,96	€ 49 414,04

12.5. Outros Gastos e Perdas:

Descrição	2024	2023
· Impostos	€ 1 459,37	€ 285,90
· Outros	€ 3 797,22	€ 1 624,39
TOTAL	€ 5 256,59	€ 1 910,29

13. Acontecimentos após a data do balanço

Até à data da aprovação de contas e, apesar dos impactos a nível mundial, a nossa conjuntura mantém-se estável.

Porto, 19 de Março de 2025.

A Contabilista Certificada n.º17331

A Direção



11

Transparência

Obrigado por
fazer parte da
nossa Vida!



RELATÓRIO DE AUDITORIA

RELATO SOBRE A AUDITORIA DAS DEMONSTRAÇÕES FINANCEIRAS

Opinião

Auditámos as demonstrações financeiras anexas da ASSOCIAÇÃO DE PROMOÇÃO E DEFESA DA VIDA E FAMÍLIA - VIDA NORTE (a "Entidade"), que compreendem o balanço em 31 de dezembro de 2024 (que evidencia um total de 403.415 euros e um total de fundos patrimoniais de 327.739 euros, incluindo um resultado líquido negativo de 7.810 euros), a demonstração dos resultados por naturezas, a demonstração individual das alterações nos fundos patrimoniais e a demonstração dos fluxos de caixa relativas ao ano findo naquela data, e o anexo que inclui um resumo das políticas contabilísticas significativas.

Em nossa opinião, as demonstrações financeiras anexas apresentam de forma verdadeira e apropriada, em todos os aspetos materiais, a posição financeira da ASSOCIAÇÃO DE PROMOÇÃO E DEFESA DA VIDA E FAMÍLIA - VIDA NORTE (a "Entidade") em 31 de dezembro de 2024 e o seu desempenho financeiro e fluxos de caixa relativos ao ano findo naquela data de acordo com a Norma Contabilística e de Relato Financeiro para Entidades do Setor Não Lucrativo adotada em Portugal através do Sistema de Normalização Contabilística.

Bases para a opinião

A nossa auditoria foi efetuada de acordo com as Normas Internacionais de Auditoria (ISA) e demais normas e orientações técnicas e éticas da Ordem dos Revisores Oficiais de Contas. As nossas responsabilidades nos termos dessas normas estão descritas na secção "Responsabilidades do auditor pela auditoria das demonstrações financeiras" abaixo. Somos independentes da Entidade nos termos da lei e cumprimos os demais requisitos éticos nos termos do código de ética da Ordem dos Revisores Oficiais de Contas.

Estamos convictos de que a prova de auditoria que obtivemos é suficiente e apropriada para proporcionar uma base para a nossa opinião.

Responsabilidades do órgão de gestão pelas demonstrações financeiras

O órgão de gestão é responsável pela:

- preparação de demonstrações financeiras que apresentem de forma verdadeira e apropriada a posição financeira, o desempenho financeiro e os fluxos de caixa da Entidade de acordo com a Norma Contabilística e de Relato Financeiro para Entidades do Setor Não Lucrativo adotada em Portugal através do Sistema de Normalização Contabilística;



- criação e manutenção de um sistema de controlo interno apropriado para permitir a preparação de demonstrações financeiras isentas de distorções materiais devido a fraude ou a erro;
- adoção de políticas e critérios contabilísticos adequados nas circunstâncias; e
- avaliação da capacidade da Entidade de se manter em continuidade, divulgando, quando aplicável, as matérias que possam suscitar dúvidas significativas sobre a continuidade das atividades.

Responsabilidades do auditor pela auditoria das demonstrações financeiras

A nossa responsabilidade consiste em obter segurança razoável sobre se as demonstrações financeiras como um todo estão isentas de distorções materiais devido a fraude ou a erro, e emitir um relatório onde conste a nossa opinião. Segurança razoável é um nível elevado de segurança, mas não é uma garantia de que uma auditoria executada de acordo com as ISA detetará sempre uma distorção material quando exista. As distorções podem ter origem em fraude ou erro e são consideradas materiais se, isoladas ou conjuntamente, se possa razoavelmente esperar que influenciem decisões económicas dos utilizadores tomadas com base nessas demonstrações financeiras.

Como parte de uma auditoria de acordo com as ISA, fazemos julgamentos profissionais e mantemos ceticismo profissional durante a auditoria e também:

- identificámos e avaliamos os riscos de distorção material das demonstrações financeiras, devido a fraude ou a erro, concebemos e executamos procedimentos de auditoria que respondam a esses riscos, e obtemos prova de auditoria que seja suficiente e apropriada para proporcionar uma base para a nossa opinião. O risco de não detetar uma distorção material devido a fraude é maior do que o risco de não detetar uma distorção material devido a erro, dado que a fraude pode envolver conluio, falsificação, omissões intencionais, falsas declarações ou sobreposição ao controlo interno;
- obtemos uma compreensão do controlo interno relevante para a auditoria com o objetivo de conceber procedimentos de auditoria que sejam apropriados nas circunstâncias, mas não para expressar uma opinião sobre a eficácia do controlo interno da Entidade;
- avaliamos a adequação das políticas contabilísticas usadas e a razoabilidade das estimativas contabilísticas e respetivas divulgações feitas pelo órgão de gestão;
- concluímos sobre a apropriação do uso, pelo órgão de gestão, do pressuposto da continuidade e, com base na prova de auditoria obtida, se existe qualquer incerteza material relacionada com acontecimentos ou condições que possam suscitar dúvidas significativas sobre a capacidade da Entidade para dar continuidade às suas atividades. Se concluirmos que existe uma incerteza material, devemos chamar a atenção no nosso relatório para as divulgações relacionadas incluídas nas demonstrações financeiras ou, caso essas divulgações não sejam adequadas, modificar a nossa opinião. As nossas conclusões são baseadas na prova de auditoria obtida até à data do nosso relatório.




Porém, acontecimentos ou condições futuras podem levar a que a Entidade descontinue as suas atividades;

- avaliamos a apresentação, estrutura e conteúdo global das demonstrações financeiras, incluindo as divulgações, e se essas demonstrações financeiras representam as transações e os acontecimentos subjacentes de forma a atingir uma apresentação apropriada; e
- comunicamos com os encarregados da governação, entre outros assuntos, o âmbito e o calendário planeado da auditoria, e as conclusões significativas da auditoria incluindo qualquer deficiência significativa de controlo interno identificado durante a auditoria.

Porto, 29 de março de 2025

SANTOS CARVALHO & ASSOCIADOS, SROC, S.A.

Representada por:



André Miguel Andrade e Silva Junqueira Mendonça
ROC n.º 1530, registado na CMVM sob o n.º 20161140

Obrigado por
fazer parte da
nossa Vida!